

**ОБЩЕСТВО С ОГРАНИЧЕННОЙ ОТВЕТСТВЕННОСТЬЮ
«Ракурс»**



**ГЕНЕРАЛЬНЫЙ ПЛАН
МОЛВОТИЦКОГО СЕЛЬСКОГО ПОСЕЛЕНИЯ
МАРЕВСКОГО МУНИЦИПАЛЬНОГО РАЙОНА
НОВГОРОДСКОЙ ОБЛАСТИ
(внесение изменений 2017 год)**

ПОЛОЖЕНИЕ О ТЕРРИТОРИАЛЬНОМ ПЛАНИРОВАНИИ

Муниципальный контракт от «11» июля 2017 г.

Исп.директор ООО «Ракурс»

Л.В.Морякова

Руководитель проекта

Н.А. Румянцева

Великий Новгород

Состав авторского коллектива

| Раздел | Должность | Исполнители |
|---|--|---|
| Архитектурно-планировочное решение и компьютерная графика | руководитель проекта. инженер | Румянцева Н.А. Сороханов А.С |
| Юридическое сопровождение | юрисконсульт | Громов Б.В. |
| Транспортная инфраструктура, инженерная подготовка территории | ведущий инженер по инженерной подготовке территории | Грецу О.Н. |
| Пояснительная записка | консультант по вопросам промышленной безопасности и экологии | кандидат технических наук, с.н.с. Соколов Ю.Н. |

Состав проектных материалов

| № п/п | Наименование документа |
|---|--|
| Генеральный план. | |
| 1. Текстовые материалы. | |
| 1. | Положение о территориальном планировании. Том 1 |
| 2. Графические материалы. | |
| Лист 1 | Карта объектов капитального строительства Молвотицкого сельского поселения. М 1:25000 |
| Лист 2 | Карта границ населенных пунктов Молвотицкого сельского поселения. М 1:25000 |
| Лист 3 | Карта функциональных зон Молвотицкого сельского поселения. М 1:25000 |
| Материалы по обоснованию проекта генерального плана. | |
| 1. Текстовые материалы. | |
| 1. | Материалы по обоснованию проекта генерального плана. Том 2 |
| 2. | Сведения о границах населенных пунктов, входящих в состав поселения. Том 3 |
| 2. Графические материалы. | |
| Лист 4 | Карта границ существующих населенных пунктов Молвотицкого сельского поселения. М 1:25000 |
| Лист 5 | Карта местоположения существующих и строящихся объектов местного значения Молвотицкого сельского поселения. М 1:25000 |
| Лист 6 | Карта особо охраняемых природных территорий федерального, регионального, местного значения Молвотицкого сельского поселения. М 1:25000 |
| Лист 7 | Карта границ территории объектов культурного наследия Молвотицкого сельского поселения. М 1:25000 |
| Лист 8 | Карта зон с особыми условиями использования территории Молвотицкого сельского поселения. М 1:25000 |
| Лист 9 | Карта территории, подверженных риску возникновения чрезвычайных ситуаций природного и техногенного характера Молвотицкого сельского поселения. М 1:25000 |
| | Электронная версия проекта на CD |

СОДЕРЖАНИЕ

| | |
|---|----|
| 1. Введение..... | 5 |
| 2. Краткая характеристика Молвотицкого сельского поселения Маревского муниципального района Новгородской области | 8 |
| 3. Сведения о видах, назначении и наименованиях планируемых для размещения объектов местного значения муниципального образования, их основные характеристики и местоположение. | 9 |
| 4. Сведения о видах, назначении и наименованиях планируемых для размещения объектов федерального, регионального и местного значения муниципального образования, их основные характеристики и местоположение. | 9 |
| 5. Характеристики зон с особыми условиями использования территорий..... | 9 |
| 6. Параметры функциональных зон и сведения о планируемых для размещения в них объектах федерального, регионального и местного значения | 10 |
| 7. Основные задачи Молвотицкого сельского поселения, обусловленные изменением категорий земель поселения и функционального зонирования территории населенных пунктов... | 18 |
| 8. Заключение | 19 |

1. Введение.

Генеральный план Молвотицкого сельского поселения Маревского муниципального района Новгородской области разработан в 2011 году ООО «ГрафИнфо» (утверждён Решением Совета депутатов Молвотицкого сельского поселения от 22.12.2011 г. №54).

В процессе реализации Генерального плана Молвотицкого сельского поселения возникла необходимость внесения изменений в некоторые положения генерального плана, в частности: приведение в соответствие документации требованиям действующего законодательства; уточнение материалов картографической части генерального плана на основе имеющихся сведений государственного кадастрового учета о земельных участках, находящихся на территории Молвотицкого сельского поселения; изменение категории земель поселения в связи с изменением концепции развития экономики и ряда социальных аспектов перспективного развития поселения и региона в целом.

Решение о подготовке проекта изменений в генеральный план было утверждено Постановлением Администрации Молвотицкого сельского поселения от 29.06.2017 г. №44 «О подготовке проекта о внесении изменений в Генеральный план Молвотицкого сельского поселения».

Настоящие изменения в Генеральный план Молвотицкого сельского поселения разработаны в 2017 гг. Обществом с Ограниченной Ответственностью «Ракурс» (Великий Новгород) на основании Муниципального контракта от «11» июля 2017 г., заключенного между ООО «Ракурс» и Администрацией Молвотицкого сельского поселения Маревского района, в соответствии с техническим заданием на подготовку проекта внесения изменений в генеральный план Молвотицкого сельского поселения. Необходимость внесения изменений в генеральный план Молвотицкого сельского поселения обусловлена изменением границ населенных пунктов, уточнением назначения территорий Молвотицкого сельского поселения, исходя из социальных, экономических, экологических и иных факторов для обеспечения устойчивого развития территории, развития инженерной, транспортной и социальной инфраструктур, обеспечения учета интересов граждан и их объединений.

Вносимые в генеральный план корректировки не изменяют принципиально концепцию и основные положения ранее разработанного и утвержденного генерального плана, а носят характер уточнения и корректировки отдельных положений ранее разработанной документации с учетом развития поселения в последние годы, а также вновь выявленных потребностей населения Молвотицкого сельского поселения и уточненных перспектив развития поселения в связи с принятием целой серии федеральных, региональных и местных программ, а также утверждения Схемы территориального планирования Новгородской области и Схемы территориального планирования Маревского муниципального района Новгородской области.

При разработке изменений были учтены положения Схемы территориального планирования Новгородской области (утверждена Постановлением Администрации Новгородской области от 29.06.2012 года № 370, в ред. от 25.09.2019 №380), а также других документов и целевых программ, принятых в период с 2011 по 2019 годы.

Изменения генерального плана выполнены с учетом требований Градостроительного кодекса Российской Федерации и Методических рекомендаций по разработке проектов генеральных планов поселений и городских округов (Приказ министерства регионального развития РФ от 26.05.2011 года № 244).

Внесение изменений в генеральные планы осуществляется в том же порядке, в котором осуществляется разработка и утверждение проектов генеральных планов.

В соответствии со ст. 23 Градостроительного Кодекса генеральный план содержит:

- 1) положение о территориальном планировании;
- 2) карту планируемого размещения объектов местного значения поселения или городского округа;
- 3) карту границ населенных пунктов (в том числе границ образуемых населенных пунктов), входящих в состав поселения или городского округа;
- 4) карту функциональных зон поселения или городского округа.

К генеральному плану прилагаются материалы по его обоснованию в текстовой форме и в виде карт.

Материалы по обоснованию генерального плана в текстовой форме содержат:

1) сведения о планах и программах комплексного социально-экономического развития муниципального образования (при их наличии), для реализации которых осуществляется создание объектов местного значения поселения, городского округа;

2) обоснование выбранного варианта размещения объектов местного значения поселения, городского округа на основе анализа использования территорий поселения, городского округа, возможных направлений развития этих территорий и прогнозируемых ограничений их использования, определяемых в том числе на основании сведений, содержащихся в информационных системах обеспечения градостроительной деятельности, федеральной государственной информационной системе территориального планирования, в том числе материалов и результатов инженерных изысканий, содержащихся в указанных информационных системах, а также в государственном фонде материалов и данных инженерных изысканий;

3) оценку возможного влияния планируемых для размещения объектов местного значения поселения, городского округа на комплексное развитие этих территорий;

4) утвержденные документами территориального планирования Российской Федерации, документами территориального планирования субъекта Российской Федерации сведения о видах, назначении и наименованиях планируемых для размещения на территориях поселения, городского округа объектов федерального значения, объектов регионального значения, их основные характеристики, местоположение, характеристики зон с особыми условиями использования территорий в случае, если установление таких зон требуется в связи с размещением данных объектов, реквизиты указанных документов территориального планирования, а также обоснование выбранного варианта размещения данных объектов на основе анализа использования этих территорий, возможных направлений их развития и прогнозируемых ограничений их использования;

5) утвержденные документом территориального планирования муниципального района сведения о видах, назначении и наименованиях планируемых для размещения на территории поселения, входящего в состав муниципального района, объектов местного значения муниципального района, их основные характеристики, местоположение, характеристики зон с особыми условиями использования территорий в случае, если установление таких зон требуется в связи с размещением данных объектов, реквизиты указанного документа территориального планирования, а также обоснование выбранного варианта размещения данных объектов на основе анализа использования этих территорий, возможных направлений их развития и прогнозируемых ограничений их использования;

6) перечень и характеристику основных факторов риска возникновения чрезвычайных ситуаций природного и техногенного характера;

7) перечень земельных участков, которые включаются в границы населенных пунктов, входящих в состав поселения, городского округа, или исключаются из их границ, с указанием категорий земель, к которым планируется отнести эти земельные участки, и целей их планируемого использования;

8) сведения об утвержденных предметах охраны и границах территорий исторических поселений федерального значения и исторических поселений регионального значения.

8. Материалы по обоснованию генерального плана в виде карт отображают:

1) границы поселения, городского округа;

2) границы существующих населенных пунктов, входящих в состав поселения, городского округа;

3) местоположение существующих и строящихся объектов местного значения поселения, городского округа;

4) особые экономические зоны;

5) особо охраняемые природные территории федерального, регионального, местного значения;

6) территории объектов культурного наследия;

6.1) территории исторических поселений федерального значения, территории исторических поселений регионального значения, границы которых утверждены в порядке, предусмотренном статьей 59 Федерального закона от 25 июня 2002 года № 73-ФЗ "Об объектах культурного наследия (памятниках истории и культуры) народов Российской Федерации";

7) зоны с особыми условиями использования территорий;

8) территории, подверженные риску возникновения чрезвычайных ситуаций природного и техногенного характера;

8.1) границы лесничеств, лесопарков;

9) иные объекты, иные территории и (или) зоны, которые оказали влияние на установление функциональных зон и (или) планируемое размещение объектов местного значения поселения, городского округа или объектов федерального значения, объектов регионального значения, объектов местного значения муниципального района.

Корректировка генерального плана осуществлена на период до 2037 года (20 лет).

В качестве картографической основы для подготовки генерального плана использованы картографические материалы топографической съемки, предоставленные администрацией муниципального образования Молвотицкое сельское поселение.

В основу генерального плана положены данные, предоставленные администрацией поселения в 2017 году, а также ранее утвержденные градостроительные документы

2. Краткая характеристика Молвотицкого сельского поселения Маревского муниципального района Новгородской области

Общие сведения о Молвотицком сельском поселении приведены в таблице 2.1.

Таблица 2.1.

| | |
|--|--|
| Расположение муниципального образования | Муниципальное образование Молвотицкое сельское поселение расположено в северо-восточной части Маревского района, входит в состав Маревского района Новгородской области. Поселение находится в 214 км от областного центра г. Великий Новгород, в 21 км от районного центра с.Марево. Село Молвотицы расположено в 20 км к северо-востоку от районного центра села Марёво, на правом берегу реки Щебереха, является административным центром Молвотицкого сельского поселения. |
| Транспортные оси расселения | Через село Молвотицы проходит автомобильная трасса Марёво-Демянск. |
| Смежество | Молвотицкое сельское поселение граничит: <ul style="list-style-type: none">• на севере и северо-востоке – с Демянским районом;• на востоке – с Тверской областью;• на юге, юго-востоке – с Тверской областью;• на юго-западе – с Марёвским сельским поселением Марёвского района; на западе – с Моисеевским сельским поселением Марёвского района |
| Границы муниципального образования | В соответствии с областным законом от 17 января 2005 года №401-ОЗ «Об установлении границ муниципальных образований, входящих в состав территории Марёвского муниципального района, наделении их статусом сельских поселений, определении административных центров и перечня населенных пунктов, входящих в состав территорий поселений». |
| Границы сельского поселения | Отображены – на Карте границ Молвотицкого сельского поселения |
| Компактность расселения | Основное население сосредоточено в административном центре поселения – с.Молвотицы, п.Первомайский, д.Горное, д.Мамоновщина, д.Новая Русса |
| Площадь муниципального образования, га | 63076 |
| Численность населения (по состоянию на 01.01.2017 г.) | 908 человек |

К наиболее характерным преимуществам Молвотицкого сельского поселения можно отнести:

- Территория поселения располагает значительными лесными массивами (земли лесного фонда превышают 80% от общей площади поселения), являющиеся источником не только древесины, но и недревесных лесных ресурсов, пищевых лесных ресурсов и лекарственных трав, которые при должном подходе должны обеспечить развитие целого кластера в экономике района:
- наличие достаточно развитой транспортной (автомобильной) сети и выхода на ряд автомагистралей федерального и регионального значения,
- наличие трудовых ресурсов незадействованных в экономике поселения (в силу недостаточной развитости промышленности и сельского хозяйства в поселении),
- благоприятные природные условия для развития туризма и отдыха,
- устойчивое развитие малого предпринимательства количественно и качественно;
- устойчивое развитие сельскохозяйственного производства по ряду направлений: растениеводство, животноводство.

Поселение располагает необходимыми свободными территориями и основной инженерно-технической инфраструктурой для размещения объектов местного, регионального и федерального значения, предусмотренных для размещения на территории муниципального образования. Размещение этих объектов на территории не приведет к изменениям сложившегося строения поселения, не окажет негативного воздействия на инфраструктуру и экологию и может быть

осуществлено в рамках развития муниципального образования. Более того, размещение этих объектов благоприятно скажется на развитии общественно-деловой, инженерно-технической и транспортной систем территории, так как основная часть объектов относится к объектам социально-бытового назначения.

3. Сведения о видах, назначении и наименованиях планируемых для размещения объектов местного значения муниципального образования, их основные характеристики и местоположение.

Объемы нового строительства объектов социально-бытового назначения при принятии проектных решений определялись нормативной потребностью и необходимостью обеспечения доступности объектов для населения всех населенных пунктов поселения.

Сведения о видах, назначении и наименованиях планируемых для размещения на территориях муниципального образования, объектов местного значения, их основные характеристики и местоположение приведено в таблице 3.1.

Таблица 3.1.

| № п/п | Мероприятия | Месторасположение | Функциональная зона | Назначение |
|-------|--|-------------------|---------------------|------------------------|
| 1 | строительство детского сада - на 30 мест | с.Молвотицы | Общественно-деловая | образование |
| 2 | строительство магазина, кафе на 10 мест | с.Молвотицы | Общественно-деловая | Обслуживание населения |

4. Сведения о видах, назначении и наименованиях планируемых для размещения объектов федерального, регионального и местного значения муниципального образования, их основные характеристики и местоположение.

В соответствии со Схемой территориального планирования Новгородской области (утверждена Постановлением Администрации Новгородской области от 29.06.2012 года №370, в ред от 25.09.2019 №380) на территории Маревского района, в том числе на территории Молвотицкого сельского поселения, планируется размещение следующих объектов и проведение следующих мероприятий и размещение объектов в соответствии с таблицей 4.1

Таблица 4.1

| №п/п | Назначение объекта регионального значения | Наименование объекта | Краткая характеристика объекта | Местоположение планируемого объекта | Зоны с особыми условиями использования территории |
|---|---|---|--------------------------------------|-------------------------------------|---|
| Объекты образования, здравоохранения, социального обслуживания отдельных категорий граждан, физической культуры и спорта, I этап до 2022 года | | | | | |
| Объекты здравоохранения | | | | | |
| 1 | Объект капитального строительства в области здравоохранения | строительство здания фельдшерско-акушерского пункта | определяется проектной документацией | Марёвский район | - |
| Особо охраняемые природные территории, II этап до 2032 года | | | | | |
| 2 | Особо охраняемые природные территории | памятник природы «Ландшафт у д.Мамоновщина» | планируемая площадь 550 га | Марёвский район | - |

5. Характеристики зон с особыми условиями использования территорий

Сведения о зонах с особыми условиями использования территорий, установление которых требуется в связи с планируемым размещением на территориях поселения местного значения поселения в таблице 5.1.

Таблица 5.1.

Сведения о зонах с особыми условиями использования территорий, установление которых требуется в связи с планируемым размещением объектов местного значения

| Наименование объекта | Зона с особыми условиями | Параметры зоны | Функциональная зона |
|---|--------------------------|--|--|
| Канализационных очистных сооружений | Санитарно-защитная зона | 200 м | производственного использования |
| Кладбищ | Санитарно-защитная зона | 50 м, 300 м | Специального назначения |
| Котельных | Санитарно-защитная зона | 300 м для котельной мощностью более 200 Гкал | производственного использования |
| Линии электропередач ВЛ-110кВ, ВЛ-35кВ, ВЛ-10 кВ | Охранные зоны | 20 м, 15 м, 10 м | инженерной и транспортной инфраструктуры |
| Линий и сооружений связи | Охранные зоны | Согласно Правилам охраны линий и сооружений связи РФ, утвержденным постановлением Правительства РФ от 09 июня 1995 года №578 | инженерной и транспортной инфраструктуры |
| Промышленные предприятия | Санитарно-защитная зона | Согласно пункту 2.12. СанПиН 2.2.1/2.1.1.1200-03 300, 500 м | производственного использования |
| Объекты производства агропромышленного комплекса и малого предпринимательства | Санитарно-защитная зона | Согласно пункту 7.1.11. СанПиН 2.2.1/2.1.1.1200-03 300, 500, 1000 м | производственного использования |

6. Параметры функциональных зон и сведения о планируемых для размещения в них объектах федерального, регионального и местного значения

Зонирование территории является одним из основных инструментов регулирования градостроительной деятельности. Зонирование ставит рамочные условия использования территории, обязательные для всех участников градостроительной деятельности, в части функциональной принадлежности, параметров застройки (этажность, плотность и др.), ландшафтной организации территории.

Разработанное в составе Схемы территориального планирования района функциональное зонирование учитывает:

- результаты комплексного градостроительного анализа территории;
- историко-культурную и планировочную специфику населенного пункта;
- сложившиеся особенности использования территории.

При установлении функциональных зон учтены положения Градостроительного и Земельного кодексов Российской Федерации, Федерального Закона РФ от 25 июня 2002 г. № 73-ФЗ, требования специальных нормативов и правил, касающиеся зон с нормируемым режимом градостроительной деятельности.

При разработке генеральных планов поселений, входящих в состав Маревского муниципального района было проведено уточнение функционального зонирования территории.

Ниже приводится перечень функциональных зон, которые в той или иной мере нашли отражение на карте функциональных зон:

- *Жилые зоны;*
- *Общественно-деловые зоны;*
- *Рекреационные зоны;*
- *Производственные зоны;*
- *Зоны специального назначения;*
- *Зоны инженерной и транспортной инфраструктуры;*
- *Зоны сельскохозяйственного использования.*

Разрешенные виды использования зон и их параметры регламентируются Правилами землепользования и застройки Молвотицкого сельского поселения.

Сведения о видах, назначении и наименованиях планируемых для размещения на территориях муниципального образования, объектов регионального и местного значения, их основные характеристики и местоположение по функциональным зонам приведено выше в таблице 6.1.

Таблица 6.1.

Параметры функциональных зон по населенным пунктам Молвотицкого сельского поселения.

| № п/п | Наименование | Современное использование | % | Расчетный срок | % |
|-------|---|---------------------------|--------|----------------|--------|
| 1 | д. Антаново | 9,67 | 100,00 | 9,67 | 100,00 |
| | Территории индивидуальной жилой застройки | 9,67 | 100,00 | 9,67 | 100,00 |
| 2 | д. Бель-1 | 17,07 | 100,00 | 17,07 | 100,00 |
| | Территории индивидуальной жилой застройки | 6,58 | 38,55 | 16,30 | 95,49 |
| | Территории инженерной и транспортной инфраструктуры | 0,77 | 4,51 | 0,77 | 4,51 |
| | Территории рекреационного использования | 9,72 | 56,94 | 0,00 | 0,00 |
| 3 | д. Бель-2 | 15,88 | 100,00 | 15,88 | 100,00 |
| | Территории индивидуальной жилой застройки | 8,09 | 50,94 | 14,87 | 93,64 |
| | Территории инженерной и транспортной инфраструктуры | 1,00 | 6,30 | 1,01 | 6,36 |
| | Территории рекреационного использования | 6,79 | 42,76 | 0,00 | 0,00 |
| 4 | д. Боково | 5,85 | 100,00 | 5,85 | 100,00 |
| | Территории индивидуальной жилой застройки | 2,81 | 48,03 | 5,59 | 95,56 |
| | Территории инженерной и транспортной инфраструктуры | 0,21 | 3,59 | 0,21 | 3,59 |
| | Территории рекреационного использования | 2,78 | 47,52 | 0,00 | 0,00 |
| | Территории, занятые водными объектами | 0,05 | 0,85 | 0,05 | 0,85 |
| 5 | д. Бор | 7,34 | 100,00 | 7,34 | 100,00 |
| | Территории индивидуальной жилой застройки | 3,69 | 50,27 | 7,00 | 95,37 |
| | Территории инженерной и транспортной инфраструктуры | 0,23 | 3,13 | 0,24 | 3,27 |
| | Территории рекреационного использования | 3,32 | 45,23 | 0,00 | 0,00 |
| | Территории, занятые водными объектами | 0,10 | 1,36 | 0,10 | 1,36 |
| 6 | д. Борок | 6,08 | 100,00 | 6,08 | 100,00 |
| | Территории индивидуальной жилой застройки | 0,45 | 7,40 | 5,63 | 92,60 |
| | Территории инженерной и транспортной инфраструктуры | 0,43 | 7,07 | 0,45 | 7,40 |
| | Территории рекреационного использования | 5,20 | 85,53 | 0,00 | 0,00 |
| 7 | д. Будьково | 18,71 | 100,00 | 18,71 | 100,00 |
| | Территории индивидуальной жилой застройки | 14,62 | 78,14 | 17,80 | 95,14 |
| | Территории инженерной и транспортной инфраструктуры | 0,91 | 4,86 | 0,91 | 4,86 |
| | Территории рекреационного использования | 3,18 | 17,00 | 0,00 | 0,00 |

*Генеральный план Молвотицкого сельского поселения
Положение о территориальном планировании.*

| | | | | | |
|----|---|-------|--------|-------|--------|
| 8 | д.Быково | 22,08 | 100,00 | 22,08 | 100,00 |
| | Территории индивидуальной жилой застройки | 18,73 | 84,83 | 20,75 | 93,98 |
| | Территории инженерной и транспортной инфраструктуры | 0,78 | 3,53 | 0,78 | 3,53 |
| | Территории рекреационного использования | 2,02 | 9,15 | 0,00 | 0,00 |
| | Территории, занятые водными объектами | 0,55 | 2,49 | 0,55 | 2,49 |
| 9 | д.Василёвщина | 22,99 | 100,00 | 22,99 | 100,00 |
| | Территории индивидуальной жилой застройки | 14,23 | 61,90 | 21,86 | 95,08 |
| | Территории инженерной и транспортной инфраструктуры | 0,89 | 3,87 | 0,92 | 4,00 |
| | Территории рекреационного использования | 7,44 | 32,36 | 0,00 | 0,00 |
| | Территории, занятые водными объектами | 0,43 | 1,87 | 0,21 | 0,91 |
| 10 | д.Васильки | 5,73 | 100,00 | 5,73 | 100,00 |
| | Территории индивидуальной жилой застройки | 4,42 | 77,14 | 5,40 | 94,24 |
| | Территории инженерной и транспортной инфраструктуры | 0,38 | 6,63 | 0,33 | 5,76 |
| | Территории рекреационного использования | 0,93 | 16,23 | 0,00 | 0,00 |
| 11 | д.Великуша | 7,98 | 100,00 | 7,98 | 100,00 |
| | Территории индивидуальной жилой застройки | 1,45 | 18,17 | 7,50 | 93,98 |
| | Территории инженерной и транспортной инфраструктуры | 0,50 | 6,27 | 0,48 | 6,02 |
| | Территории рекреационного использования | 6,03 | 75,56 | 0,00 | 0,00 |
| 12 | д.Воскресенское | 12,59 | 100,00 | 12,59 | 100,00 |
| | Территории индивидуальной жилой застройки | 8,37 | 66,48 | 12,14 | 96,43 |
| | Территории инженерной и транспортной инфраструктуры | 0,45 | 3,57 | 0,45 | 3,57 |
| | Территории рекреационного использования | 3,77 | 29,94 | 0,00 | 0,00 |
| 13 | д.Гнутище | 18,78 | 100,00 | 18,78 | 100,00 |
| | Территории индивидуальной жилой застройки | 6,71 | 35,73 | 17,82 | 94,89 |
| | Территории инженерной и транспортной инфраструктуры | 0,96 | 5,11 | 0,96 | 5,11 |
| | Территории рекреационного использования | 11,11 | 59,16 | 0,00 | 0,00 |
| 14 | д.Гоголино | 13,11 | 100,00 | 13,11 | 100,00 |
| | Территории индивидуальной жилой застройки | 4,11 | 31,35 | 12,83 | 97,86 |
| | Территории инженерной и транспортной инфраструктуры | 0,27 | 2,06 | 0,28 | 2,14 |
| | Территории рекреационного использования | 8,73 | 66,59 | 0,00 | 0,00 |
| 15 | д.Горки | 9,59 | 100,00 | 9,59 | 100,00 |
| | Территории индивидуальной жилой застройки | 3,16 | 32,95 | 8,98 | 93,64 |
| | Территории инженерной и транспортной инфраструктуры | 0,35 | 3,65 | 0,35 | 3,65 |
| | Территории рекреационного | 5,82 | 60,69 | 0,00 | 0,00 |

*Генеральный план Молвотицкого сельского поселения
Положение о территориальном планировании.*

| | | | | | |
|----|---|-------|--------|-------|--------|
| | использования | | | | |
| | Территории, занятые водными объектами | 0,26 | 2,71 | 0,26 | 2,71 |
| 16 | д.Горное | 57,14 | 100,00 | 57,14 | 100,00 |
| | Территории индивидуальной жилой застройки | 34,43 | 60,26 | 53,47 | 93,58 |
| | Территории инженерной и транспортной инфраструктуры | 3,67 | 6,42 | 3,67 | 6,42 |
| | Территории рекреационного использования | 19,04 | 33,32 | 0,00 | 0,00 |
| 17 | д.Гусево | 13,28 | 100,00 | 13,28 | 100,00 |
| | Территории индивидуальной жилой застройки | 10,47 | 78,84 | 12,68 | 95,48 |
| | Территории инженерной и транспортной инфраструктуры | 0,64 | 4,82 | 0,60 | 4,52 |
| | Территории рекреационного использования | 2,17 | 16,34 | 0,00 | 0,00 |
| 18 | д.Дорофеево | 9,01 | 100,00 | 9,01 | 100,00 |
| | Территории индивидуальной жилой застройки | 1,79 | 19,87 | 8,99 | 99,78 |
| | Территории инженерной и транспортной инфраструктуры | 0,21 | 2,33 | 0,02 | 0,22 |
| | Территории рекреационного использования | 7,01 | 77,80 | 0,00 | 0,00 |
| 19 | д.Дубровка | 13,17 | 100,00 | 13,17 | 100,00 |
| | Территории индивидуальной жилой застройки | 4,55 | 34,55 | 12,56 | 95,37 |
| | Территории инженерной и транспортной инфраструктуры | 0,61 | 4,63 | 0,61 | 4,63 |
| | Территории рекреационного использования | 8,01 | 60,82 | 0,00 | 0,00 |
| 20 | д.Заборовье | 24,83 | 100,00 | 24,83 | 100,00 |
| | Территории индивидуальной жилой застройки | 13,12 | 52,84 | 23,17 | 93,31 |
| | Территории инженерной и транспортной инфраструктуры | 1,67 | 6,73 | 1,66 | 6,69 |
| | Территории рекреационного использования | 10,04 | 40,43 | 0,00 | 0,00 |
| 21 | д.Заселье | 24,00 | 100,00 | 25,01 | 53,10 |
| | Территории индивидуальной жилой застройки | 15,69 | 65,38 | 24,16 | 51,30 |
| | Территории инженерной и транспортной инфраструктуры | 1,24 | 5,17 | 0,85 | 1,80 |
| | Территории рекреационного использования | 7,07 | 29,46 | 0,00 | 0,00 |
| 22 | д.Канищево | 16,42 | 100,00 | 16,42 | 100,00 |
| | Территории индивидуальной жилой застройки | 4,53 | 27,59 | 15,96 | 97,20 |
| | Территории инженерной и транспортной инфраструктуры | 0,36 | 2,19 | 0,41 | 2,50 |
| | Территории рекреационного использования | 11,48 | 69,91 | 0,00 | 0,00 |
| | Территории, занятые водными объектами | 0,05 | 0,30 | 0,05 | 0,30 |
| 23 | д.Кирилково | 9,88 | 100,00 | 9,88 | 100,00 |
| | Территории индивидуальной жилой застройки | 3,27 | 33,10 | 9,56 | 96,76 |
| | Территории инженерной и транспортной инфраструктуры | 0,32 | 3,24 | 0,32 | 3,24 |

*Генеральный план Молвотицкого сельского поселения
Положение о территориальном планировании.*

| | | | | | |
|----|---|-------|--------|-------|--------|
| | Территории рекреационного использования | 6,29 | 63,66 | 0,00 | 0,00 |
| 24 | д.Кожино | 12,29 | 100,00 | 12,29 | 100,00 |
| | Территории индивидуальной жилой застройки | 2,88 | 23,43 | 12,29 | 100,00 |
| | Территории рекреационного использования | 9,41 | 76,57 | 0,00 | 0,00 |
| 25 | д.Корнево | 4,30 | 100,00 | 4,30 | 100,00 |
| | Территории индивидуальной жилой застройки | 0,42 | 9,77 | 4,16 | 96,74 |
| | Территории инженерной и транспортной инфраструктуры | 0,10 | 2,33 | 0,14 | 3,26 |
| | Территории рекреационного использования | 3,78 | 87,91 | 0,00 | 0,00 |
| 26 | д.Лаптево | 48,61 | 100,00 | 60,84 | 100,00 |
| | Территории индивидуальной жилой застройки | 40,43 | 83,17 | 36,21 | 59,52 |
| | Территории инженерной и транспортной инфраструктуры | 1,60 | 3,29 | 1,60 | 2,63 |
| | Территории рекреационного использования | 6,58 | 13,54 | 14,98 | 24,62 |
| | Территории производственных предприятий | 0,00 | 0,00 | 8,05 | 13,23 |
| 27 | д.Латкино | 6,84 | 100,00 | 6,84 | 100,00 |
| | Территории индивидуальной жилой застройки | 3,29 | 48,10 | 6,67 | 97,51 |
| | Территории инженерной и транспортной инфраструктуры | 0,17 | 2,49 | 0,17 | 2,49 |
| | Территории рекреационного использования | 3,38 | 49,42 | 0,00 | 0,00 |
| 28 | д.Лёхово | 2,20 | 100,00 | 2,20 | 100,00 |
| | Территории индивидуальной жилой застройки | 0,45 | 20,45 | 2,09 | 95,00 |
| | Территории рекреационного использования | 1,64 | 74,55 | 0,00 | 0,00 |
| | Территории инженерной и транспортной инфраструктуры | 0,11 | 5,00 | 0,11 | 5,00 |
| 29 | д.Линье | 9,75 | 100,00 | 9,75 | 100,00 |
| | Территории индивидуальной жилой застройки | 0,30 | 3,08 | 9,54 | 97,85 |
| | Территории инженерной и транспортной инфраструктуры | 0,31 | 3,18 | 0,21 | 2,15 |
| | Территории рекреационного использования | 9,14 | 93,74 | 0,00 | 0,00 |
| 30 | д.Любно | 21,01 | 100,00 | 21,01 | 100,00 |
| | Территории индивидуальной жилой застройки | 12,31 | 58,59 | 13,73 | 65,35 |
| | Территории инженерной и транспортной инфраструктуры | 1,23 | 5,85 | 1,26 | 6,00 |
| | Территории рекреационного использования | 1,95 | 9,28 | 0,00 | 0,00 |
| | Территории производственных предприятий | 5,52 | 26,27 | 6,02 | 28,65 |
| 31 | д.Мамоновщина | 31,35 | 100,00 | 37,81 | 100,00 |
| | Территории индивидуальной жилой застройки | 25,75 | 82,14 | 29,75 | 78,68 |
| | Территории инженерной и транспортной инфраструктуры | 1,65 | 5,26 | 2,10 | 5,55 |

*Генеральный план Молвотицкого сельского поселения
Положение о территориальном планировании.*

| | | | | | |
|----|---|--------|--------|--------|--------|
| | Территории кладбищ | 0,00 | 0,00 | 0,23 | 0,61 |
| | Территории производственных предприятий | 0,00 | 0,00 | 5,73 | 15,15 |
| | Территории рекреационного использования | 3,95 | 12,60 | 0,00 | 0,00 |
| 32 | с.Молвотицы | 144,23 | 100,00 | 154,13 | 100,00 |
| | Территории индивидуальной жилой застройки | 111,91 | 77,59 | 116,86 | 75,82 |
| | Территории общественно-деловой | 2,24 | 1,55 | 0,00 | 0,00 |
| | Территории инженерной и транспортной инфраструктуры | 10,62 | 7,36 | 10,29 | 6,68 |
| | Территории рекреационного использования | 0,00 | 0,00 | 9,90 | 6,42 |
| | Территории, занятые водными объектами | 3,82 | 2,65 | 3,88 | 2,52 |
| | Территории производственных предприятий | 15,64 | 10,84 | 13,20 | 8,56 |
| 33 | д.Наумово | 13,03 | 100,00 | 13,03 | 100,00 |
| | Территории индивидуальной жилой застройки | 7,38 | 56,64 | 12,28 | 94,24 |
| | Территории инженерной и транспортной инфраструктуры | 0,75 | 5,76 | 0,75 | 5,76 |
| | Территории рекреационного использования | 4,90 | 37,61 | 0,00 | 0,00 |
| 34 | д.Николаевское | 4,50 | 100,00 | 4,50 | 100,00 |
| | Территории индивидуальной жилой застройки | 0,02 | 0,44 | 4,32 | 96,00 |
| | Территории инженерной и транспортной инфраструктуры | 0,18 | 4,00 | 0,18 | 4,00 |
| | Территории рекреационного использования | 4,30 | 95,56 | 0,00 | 0,00 |
| 35 | д.Новая Русса | 68,70 | 100,00 | 68,70 | 100,00 |
| | Территории индивидуальной жилой застройки | 36,21 | 52,71 | 55,56 | 80,87 |
| | Территории общественно-деловой застройки | 1,51 | 2,20 | 0,00 | 0,00 |
| | Территории инженерной и транспортной инфраструктуры | 2,79 | 4,06 | 2,80 | 4,08 |
| | Территории рекреационного использования | 21,48 | 31,27 | 0,00 | 0,00 |
| | Территории производственных предприятий | 4,01 | 5,84 | 7,63 | 11,11 |
| | Территории кладбищ | 0,45 | 0,66 | 0,46 | 0,67 |
| | Территории, занятые водными объектами | 2,25 | 3,28 | 2,25 | 3,28 |
| 36 | д.Новое Маслово | 6,95 | 100,00 | 6,95 | 100,00 |
| | Территории индивидуальной жилой застройки | 2,21 | 31,80 | 6,72 | 96,69 |
| | Территории инженерной и транспортной инфраструктуры | 0,22 | 3,17 | 0,23 | 3,31 |
| | Территории рекреационного использования | 4,52 | 65,04 | 0,00 | 0,00 |
| 37 | д.Новый Новосёл | 14,21 | 100,00 | 14,21 | 100,00 |
| | Территории индивидуальной жилой застройки | 9,27 | 65,24 | 13,48 | 94,86 |
| | Территории инженерной и транспортной инфраструктуры | 0,73 | 5,14 | 0,73 | 5,14 |
| | Территории рекреационного использования | 4,21 | 29,63 | 0,00 | 0,00 |

*Генеральный план Молвотицкого сельского поселения
Положение о территориальном планировании.*

| | | | | | |
|----|---|-------|--------|-------|--------|
| 38 | д.Островня | 4,62 | 100,00 | 4,62 | 100,00 |
| | Территории индивидуальной жилой застройки | 3,09 | 66,88 | 4,40 | 95,24 |
| | Территории инженерной и транспортной инфраструктуры | 0,22 | 4,76 | 0,22 | 4,76 |
| | Территории рекреационного использования | 1,31 | 28,35 | 0,00 | 0,00 |
| 39 | д.Павлово | 18,75 | 100,00 | 18,75 | 100,00 |
| | Территории индивидуальной жилой застройки | 9,55 | 50,93 | 18,23 | 97,23 |
| | Территории инженерной и транспортной инфраструктуры | 0,53 | 2,83 | 0,52 | 2,77 |
| | Территории рекреационного использования | 8,67 | 46,24 | 0,00 | 0,00 |
| 40 | п.Первомайский | 41,72 | 100,00 | 42,27 | 100,00 |
| | Территории индивидуальной жилой застройки | 27,62 | 66,20 | 32,52 | 76,93 |
| | Территории общественно-деловой застройки | 0,83 | 1,99 | 0,00 | 0,00 |
| | Территории производственных предприятий | 6,61 | 15,84 | 6,61 | 15,64 |
| | Территории инженерной и транспортной инфраструктуры | 3,21 | 7,69 | 3,14 | 7,43 |
| | Территории рекреационного использования | 3,45 | 8,27 | 0,00 | 0,00 |
| 41 | д.Печище | 3,89 | 100,00 | 3,89 | 100,00 |
| | Территории индивидуальной жилой застройки | 1,20 | 30,85 | 3,70 | 95,12 |
| | Территории инженерной и транспортной инфраструктуры | 0,19 | 4,88 | 0,19 | 4,88 |
| | Территории рекреационного использования | 2,50 | 64,27 | 0,00 | 0,00 |
| 42 | д.Поля | 21,46 | 100,00 | 21,46 | 100,00 |
| | Территории индивидуальной жилой застройки | 10,41 | 48,51 | 20,45 | 95,29 |
| | Территории инженерной и транспортной инфраструктуры | 1,01 | 4,71 | 1,01 | 4,71 |
| | Территории рекреационного использования | 10,04 | 46,78 | 0,00 | 0,00 |
| 43 | д.Сивущено | 11,02 | 100,00 | 11,02 | 100,00 |
| | Территории индивидуальной жилой застройки | 1,35 | 12,25 | 10,52 | 95,46 |
| | Территории инженерной и транспортной инфраструктуры | 0,50 | 4,54 | 0,50 | 4,54 |
| | Территории рекреационного использования | 9,17 | 83,21 | 0,00 | 0,00 |
| 44 | д.Сидорово | 9,38 | 100,00 | 9,38 | 100,00 |
| | Территории индивидуальной жилой застройки | 5,27 | 56,18 | 8,81 | 93,92 |
| | Территории инженерной и транспортной инфраструктуры | 0,70 | 7,46 | 0,57 | 6,08 |
| | Территории рекреационного использования | 3,41 | 36,35 | 0,00 | 0,00 |
| 45 | д.Сопки | 5,09 | 100,00 | 5,09 | 100,00 |
| | Территории индивидуальной жилой застройки | 2,70 | 53,05 | 4,73 | 92,93 |
| | Территории инженерной и транспортной инфраструктуры | 0,36 | 7,07 | 0,36 | 7,07 |

*Генеральный план Молвотицкого сельского поселения
Положение о территориальном планировании.*

| | | | | | |
|----|---|-------|--------|-------|--------|
| | Территории рекреационного использования | 2,03 | 39,88 | 0,00 | 0,00 |
| 46 | д. Спасово | 18,21 | 100,00 | 18,21 | 100,00 |
| | Территории индивидуальной жилой застройки | 9,02 | 49,53 | 17,25 | 94,73 |
| | Территории инженерной и транспортной инфраструктуры | 0,68 | 3,73 | 0,68 | 3,73 |
| | Территории рекреационного использования | 8,23 | 45,19 | 0,00 | 0,00 |
| | Территории, занятые водными объектами | 0,28 | 1,54 | 0,28 | 1,54 |
| 47 | д. Старое Маслово | 13,62 | 100,00 | 13,62 | 100,00 |
| | Территории индивидуальной жилой застройки | 3,50 | 25,70 | 13,27 | 97,43 |
| | Территории инженерной и транспортной инфраструктуры | 0,30 | 2,20 | 0,30 | 2,20 |
| | Территории рекреационного использования | 9,77 | 71,73 | 0,00 | 0,00 |
| | Территории, занятые водными объектами | 0,05 | 0,37 | 0,05 | 0,37 |
| 48 | д. Сысоево | 14,57 | 100,00 | 14,57 | 100,00 |
| | Территории индивидуальной жилой застройки | 5,83 | 40,01 | 14,07 | 96,57 |
| | Территории инженерной и транспортной инфраструктуры | 0,50 | 3,43 | 0,50 | 3,43 |
| | Территории рекреационного использования | 8,24 | 56,55 | 0,00 | 0,00 |
| 49 | д. Теплынька | 22,18 | 100,00 | 22,18 | 100,00 |
| | Территории индивидуальной жилой застройки | 2,66 | 11,99 | 19,68 | 88,73 |
| | Территории инженерной и транспортной инфраструктуры | 1,52 | 6,85 | 1,43 | 6,45 |
| | Территории рекреационного использования | 16,93 | 76,33 | 0,00 | 0,00 |
| | Территории производственных предприятий | 1,07 | 4,82 | 1,07 | 4,82 |
| 50 | д. Чёрные Луки | 4,51 | 100,00 | 4,51 | 100,00 |
| | Территории индивидуальной жилой застройки | 2,30 | 51,00 | 4,32 | 95,79 |
| | Территории инженерной и транспортной инфраструктуры | 0,19 | 4,21 | 0,19 | 4,21 |
| | Территории рекреационного использования | 2,02 | 44,79 | 0,00 | 0,00 |
| 51 | д. Шавлово | 12,35 | 100,00 | 12,35 | 100,00 |
| | Территории индивидуальной жилой застройки | 4,43 | 35,87 | 11,97 | 96,92 |
| | Территории инженерной и транспортной инфраструктуры | 0,22 | 1,78 | 0,38 | 3,08 |
| | Территории рекреационного использования | 7,70 | 62,35 | 0,00 | 0,00 |
| 52 | д. Шепелёво | 18,59 | 100,00 | 18,59 | 100,00 |
| | Территории индивидуальной жилой застройки | 3,71 | 19,96 | 17,85 | 96,02 |
| | Территории инженерной и транспортной инфраструктуры | 0,74 | 3,98 | 0,74 | 3,98 |
| | Территории рекреационного использования | 14,14 | 76,06 | 0,00 | 0,00 |
| 53 | д. Шерякино | 10,93 | 100,00 | 10,93 | 100,00 |
| | Территории индивидуальной жилой | 5,97 | 54,62 | 10,37 | 94,88 |

| застройки | | | | |
|---|------|-------|------|------|
| Территории инженерной и транспортной инфраструктуры | 0,58 | 5,31 | 0,56 | 5,12 |
| Территории рекреационного использования | 4,38 | 40,07 | 0,00 | 0,00 |

7. Основные задачи Молвотицкого сельского поселения, обусловленные изменением категорий земель поселения и функционального зонирования территории населенных пунктов.

В соответствии с областным законом от 17 января 2005 года №401-ОЗ «Об установлении границ муниципальных образований, входящих в состав территории Марёвского муниципального района, наделении их статусом сельских поселений, определении административных центров и перечня населенных пунктов, входящих в состав территорий поселений», Молвотицкое сельское поселение наделено статусом муниципального образования и входит в состав территории Маревского муниципального района Новгородской области. Этим же законом установлены границы территорий муниципального образования Молвотицкое сельское поселение.

Сведения о границе муниципального образования внесены в Единый государственный реестр недвижимости в 2017г., в результате данных изменений произошли уточнения и в перераспределении площадей по категориям земель.

Общая площадь земель Молвотицкого сельского поселения в административных границах составляет 63076 га. Земельный фонд распределяется по категориям земель следующим образом.

Таблица 7.1.

| № п/п | Территории | Современное использование | | Расчетный срок | | Изменения га |
|-------|--|---------------------------|---------------|-----------------|---------------|-----------------|
| | | га | % | га | % | |
| I | Земли сельскохозяйственного назначения | 8964,16 | 14,21 | 8946,21 | 14,18 | -17,95 |
| II | Земли населенных пунктов | 980,04 | 1,55 | 1010,19 | 1,60 | 30,15 |
| III | Земли промышленности, энергетики, транспорта, связи, радиовещания, телевидения, информатики, земли обороны, безопасности и земли иного специального назначения | 83,20 | 0,13 | 89,30 | 0,14 | 6,10 |
| IV | Земли лесного фонда | 52958,60 | 83,96 | 52940,30 | 83,93 | -18,30 |
| V | Земли водного фонда | 90,00 | 0,14 | 90,00 | 0,14 | |
| | Итого площадь МО: | 63076,00 | 100,00 | 63076,00 | 100,00 | |

На расчетный срок генерального плана Молвотицкого сельского поселения площадь земельного фонда поселения останется без изменений, однако предлагается проведение некоторых изменений площадей земель по категориям.

На расчетный срок предусматривается следующее изменение площадей земель по категориям:

- на 30,15 га предусматривается увеличить площадь земель населенных пунктов (д.д.Лаптево, Мамоновщина, п.Первомайский и д.Заселье) за счет земель сельскохозяйственного назначения (11,95 га) и земель лесного фонда (18,3га); уменьшить площадь земель населенных пунктов на 0,1 га за счет исключения земельного участка с кадастровым номером 53:09:0091402:6 площадью 898 кв.м. из земель населенного пункта п.Первомайский под АЗС;

- уменьшить площадь земель сельскохозяйственного назначения на 17,95 га в связи с их переводом в категории земель населенных пунктов (д.д.Лаптево, Мамоновщина, п.Первомайский и д.Заселье – 11,95 га), земель промышленности, энергетики, транспорта, связи, радиовещания, телевидения, информатики, земли обороны, безопасности и земли иного специального назначения – 6 га (планируемое кладбище близ с.Молвотицы):

- уменьшить площадь земель лесного фонда на 18,3 га в связи с их переводом в земли населенных пунктов (д.Лаптево, с.Молвотицы).

- на 6,1 га предусматривается увеличить площадь земель промышленности, энергетики, транспорта, связи, радиовещания, телевидения, информатики, земли обороны, безопасности и

земли иного специального назначения за счет земель населенных пунктов (исключение земельного участка с кадастровым номером 53:09:0091402:6 площадью 898 кв.м. из земель населенного пункта п.Первомайский под АЗС), за счет земель сельскохозяйственного назначения – 6 га (планируемое кладбище близ с.Молвотицы).

Указанные изменения в части включения земель сельскохозяйственного назначения в земли населенных пунктов (д.д.Лаптево, Мамоновщина и п.Первомайский), а также увеличения земель промышленности, энергетики, транспорта, связи, радиовещания, телевидения, информатики, земли обороны, безопасности и земли иного специального назначения за счет земель населенных пунктов (п.Первомайский) на 0,1 га были ранее согласованы с Правительством Новгородской области в рамках работы согласительной комиссии, созданной Администрацией Молвотицкого сельского поселения в связи с получением распоряжения Правительства Новгородской области от 27.11.2018г. №343-рг «Об утверждении заключения об отказе в согласовании проекта внесения изменений в генеральный план Молвотицкого сельского поселения Маревского района Новгородской области» на основании письма Министерства Инвестиционной политики Новгородской области от 31.10.2018г. №ИП-8588-И.

Дополнительно настоящими изменениями генерального плана в земли населенного пункта д. Заселье планируется включить 1,01 га из состава земель сельскохозяйственного назначения под жилую застройку, отобразить территорию площадью 5 га близ с.Молвотицы – земельный участок с кадастровым номером 53:09:0092201:117 площадью 49262 кв.м. и территорию ориентировочной площадью 1 га, как планируемые земли промышленности, энергетики, транспорта, связи, радиовещания, телевидения, информатики, земли обороны, безопасности и земли иного специального назначения под размещение планируемого кладбища.

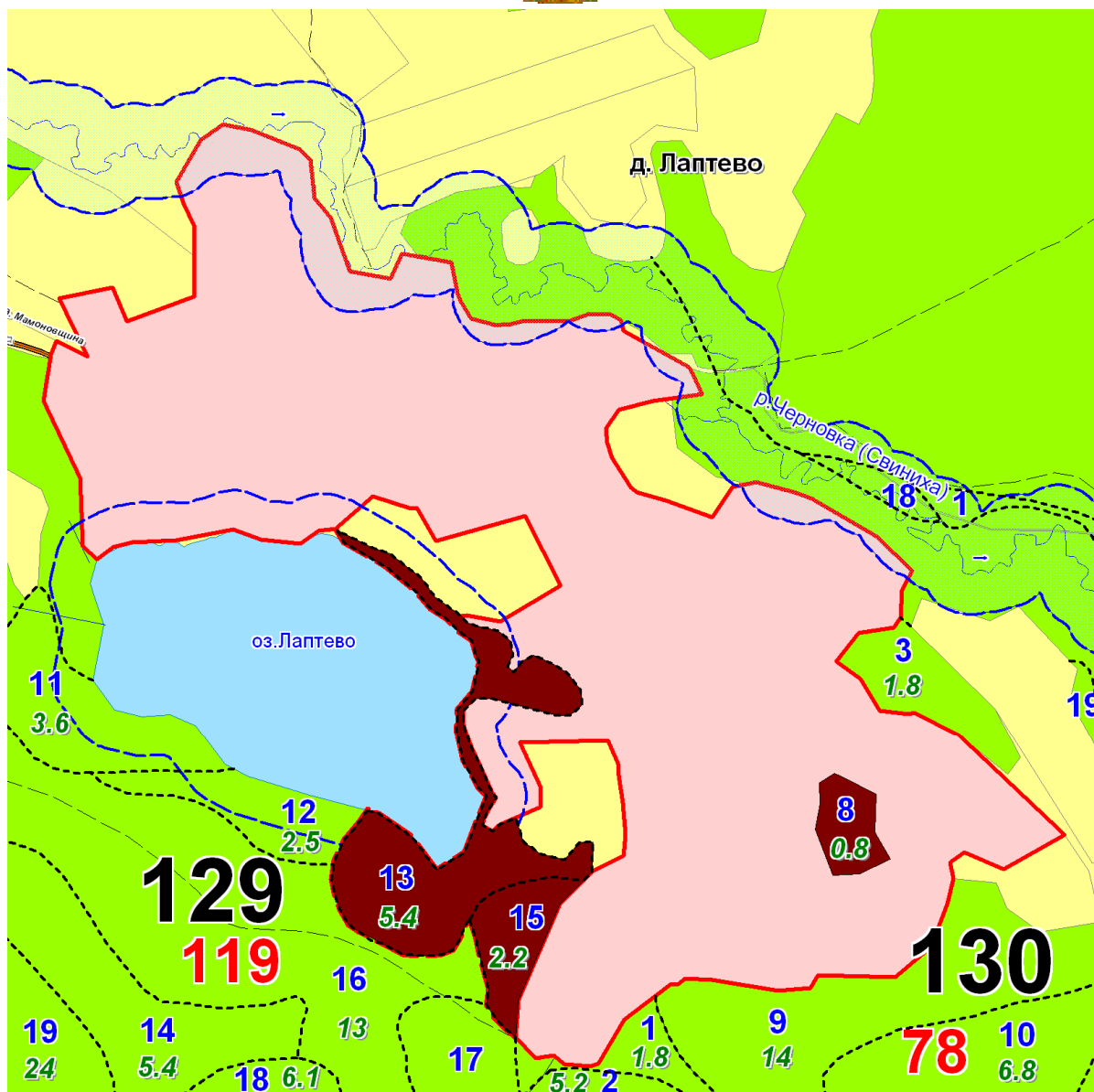
1. Настоящими изменениями генерального плана предусматривается включение территории площадью 8,4 га из состава земель лесного фонда в границу населенного пункта д.Лаптево.

**Перераспределение земельного фонда Молвотицкого сельского поселения.
Д.Лаптево**



Рис. 7.1. Карта населенного пункта д.Лаптево (расчетный срок)

Проектом предлагается включить территорию из состава земель лесного фонда площадью 8,4 га (часть выдела 13 площадью 4,51 га и выдела 15 площадью 2,2 га) в границы земель населенного пункта д.Лаптево.



Условные обозначения:

Административные границы:

- граница населённого пункта
- - - планируемая граница населённого пункта

- 129 номер квартала
- 119 площадь квартала, га
- 13,15,8 номер выдела
- 5.4 площадь выдела, га

Информационные данные:

- земли лесного фонда, планируемые к переводу в земли населённых пунктов

Рис. 7.2. Фрагмент д.Лаптево (с указанием площадей переводимых лесных участков).

Описание участков земель лесного фонда, планируемых к переводу в земли населенных пунктов (д.Лаптево), приведено в таблице 7.2.

Таблица 7.2.

| Наименование лесничества | № квартала | № выдела | Целевое назначение лесов | Площадь участка, га | Включаемая площадь, га | Примечание |
|-------------------------------------|------------|----------|----------------------------------|---------------------|------------------------|------------|
| Первомайское участковое лесничество | 129 | 13 | Эксплуатационные леса | 7,6 | 0,89 | |
| | 130 | 8 | Эксплуатационные и защитные леса | 0,8 | 0,8 | |
| | 129 | 13 | Эксплуатационные | 7,6 | 4,51 | |

| Наименование лесничества | № квартала | № выдела | Целевое назначение лесов | Площадь участка, га | Включаемая площадь, га | Примечание |
|--------------------------|------------|----------|--------------------------|---------------------|------------------------|------------|
| | | | леса | | | |
| | 129 | 15 | Эксплуатационные леса | | 2,2 | |
| ИТОГО | | | | | 8,4 | |

Данные, указанные в таблице 2.2.2 приведены на основании Выписки из государственного лесного реестра №ПР-6877-И от 02.08.2019г..

Таким образом, общая переводимая площадь земель лесного фонда в земли населенных пунктов д.Лаптево составляет 8,4 га.

Территорию, планируемую к включению в состав земель населенного пункта д.Лаптево из состава земель лесного фонда, предполагается использовать в рекреационных целях для строительства объектов капитального строительства, ориентированных на развитие туризма в соответствии с Постановлением Правительства Новгородской области от 28.10.2013г. №318 «О государственной программе Новгородской области «Развитие культуры и туризма Новгородской области на 2014-2020 годы».

В соответствии с Стратегией социально-экономического развития области до 2030 года сфера туризма признана одной из приоритетных отраслей развития Новгородской области. Занимая выгодное положение на Северо-Западе России, Новгородская область является одной из наиболее привлекательных территорий с точки зрения развития туризма в России благодаря богатому культурному наследию в сочетании с природными ресурсами. Определяющей проблемой для дальнейшего развития туристской отрасли Новгородской области является несоответствие спроса и предложения. Имея достаточный ресурс для формирования качественно нового, комплексного туристского продукта, при условии постоянного повышения спроса на рекреационный отдых, регион не может удовлетворить этот спрос в полном объеме. В структуре туристского потока области преобладают краткосрочные поездки (одно-, двухдневные) с экскурсионными целями. Это приводит к тому, что средняя продолжительность пребывания туристов в области сегодня не превышает 1,7 дня, а туристы, уже один раз осмотревшие объекты культурного наследия региона, готовы снова сюда приехать только за новыми впечатлениями. В ближайшей перспективе Новгородской области для выхода на качественно новый уровень в сфере туризма необходимо развивать индустрию впечатлений и рекреационного отдыха, что повлечет за собой развитие сферы гостеприимства.

Территория проектирования примыкает к населенному пункту д.Лаптево, а земельный участок с кадастровым номером 53:09:0070901:11 находится непосредственно внутри населенного пункта и фактически является его частью.

В соответствии с ч.19 ст.24 Градостроительного кодекса РФ при подготовке в составе проекта генерального плана поселения или городского округа карты границ населенных пунктов в границы населенного пункта подлежит включению земельный участок из земель лесного фонда в случае, если все его границы являются смежными с земельными участками, расположенными в границах населенного пункта (с учетом сохранения в отношении такого земельного участка ограничений в соответствии с частью 6.1 статьи 36 Градостроительного кодекса РФ).

На основании ч.2 ст.83 Земельного кодекса РФ границы городских, сельских населенных пунктов отделяют земли населенных пунктов от земель иных категорий. Границы городских, сельских населенных пунктов не могут пересекать границы муниципальных образований или выходить за их границы, а также пересекать границы земельных участков, предоставленных гражданам или юридическим лицам.

В связи с тем, что размещение объектов капитального строительства рекреационного использования, связанных с природно-познавательным туризмом и туристическим обслуживанием, на землях иных категорий кроме земель населенных пунктов не допустимо в соответствии с законодательством РФ, то перевод земель лесного фонда площадью 8,4 га в земли населенных пунктов д.Лаптево Молвотицкого сельского поселения является исключительной мерой, направленной на развитие населенного пункта д.Лаптево и всего Молвотицкого сельского поселения в целом.

2. Настоящими изменениями генерального плана предусматривается включение

территории площадью 9,9 га из состава земель лесного фонда в границы населенного пункта с.Молвотицы.

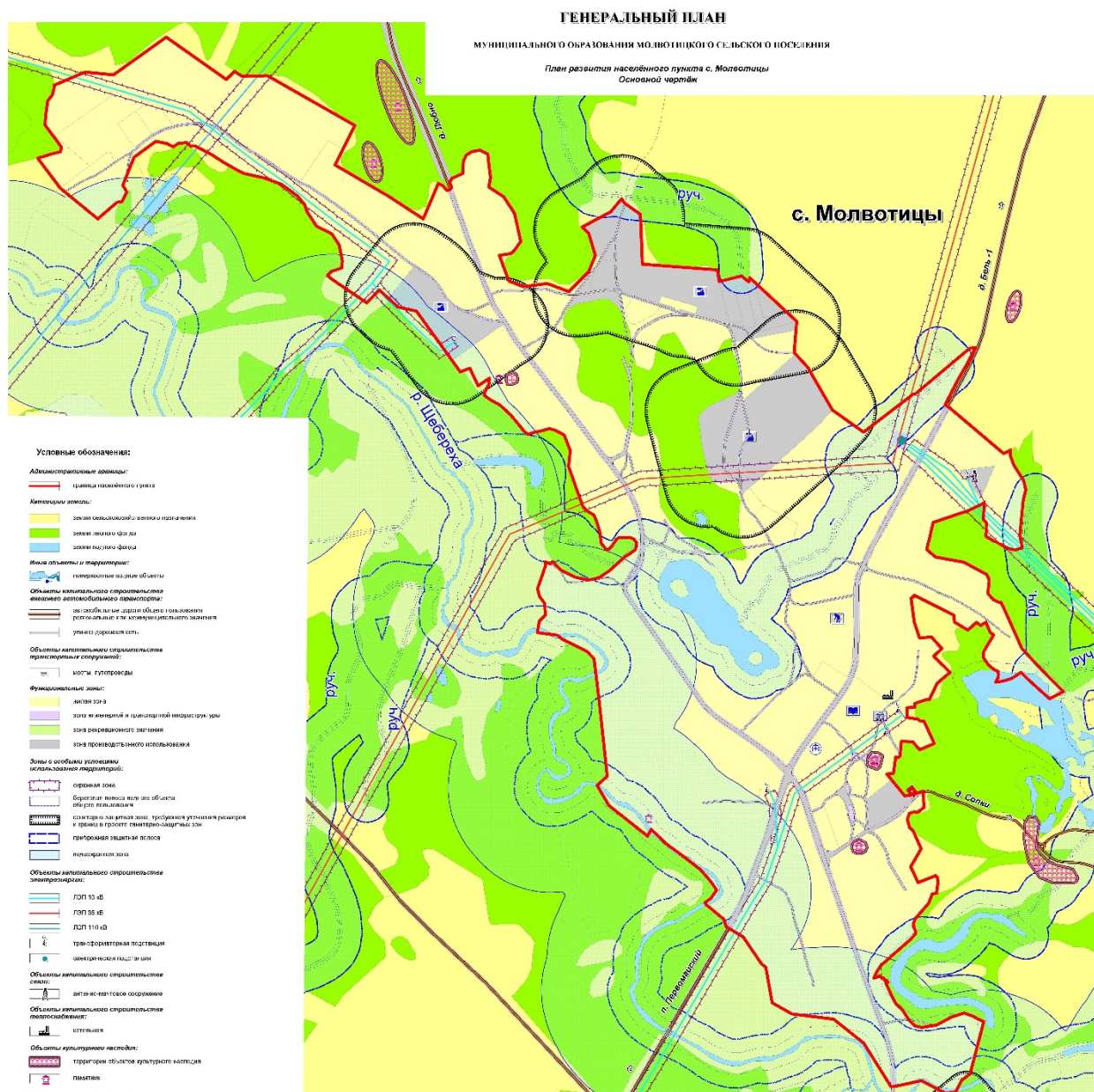


Рис. 7.3. Карта населенного пункта с.Молвотицы (расчетный срок)

НОВГОРОДСКАЯ ОБЛАСТЬ МАРЁВСКИЙ РАЙОН

МУНИЦИПАЛЬНОГО ОБРАЗОВАНИЯ МОЛВОТИЦКОГО СЕЛЬСКОГО ПОСЕЛЕНИЯ

План развития населённого пункта с. Молвотицы

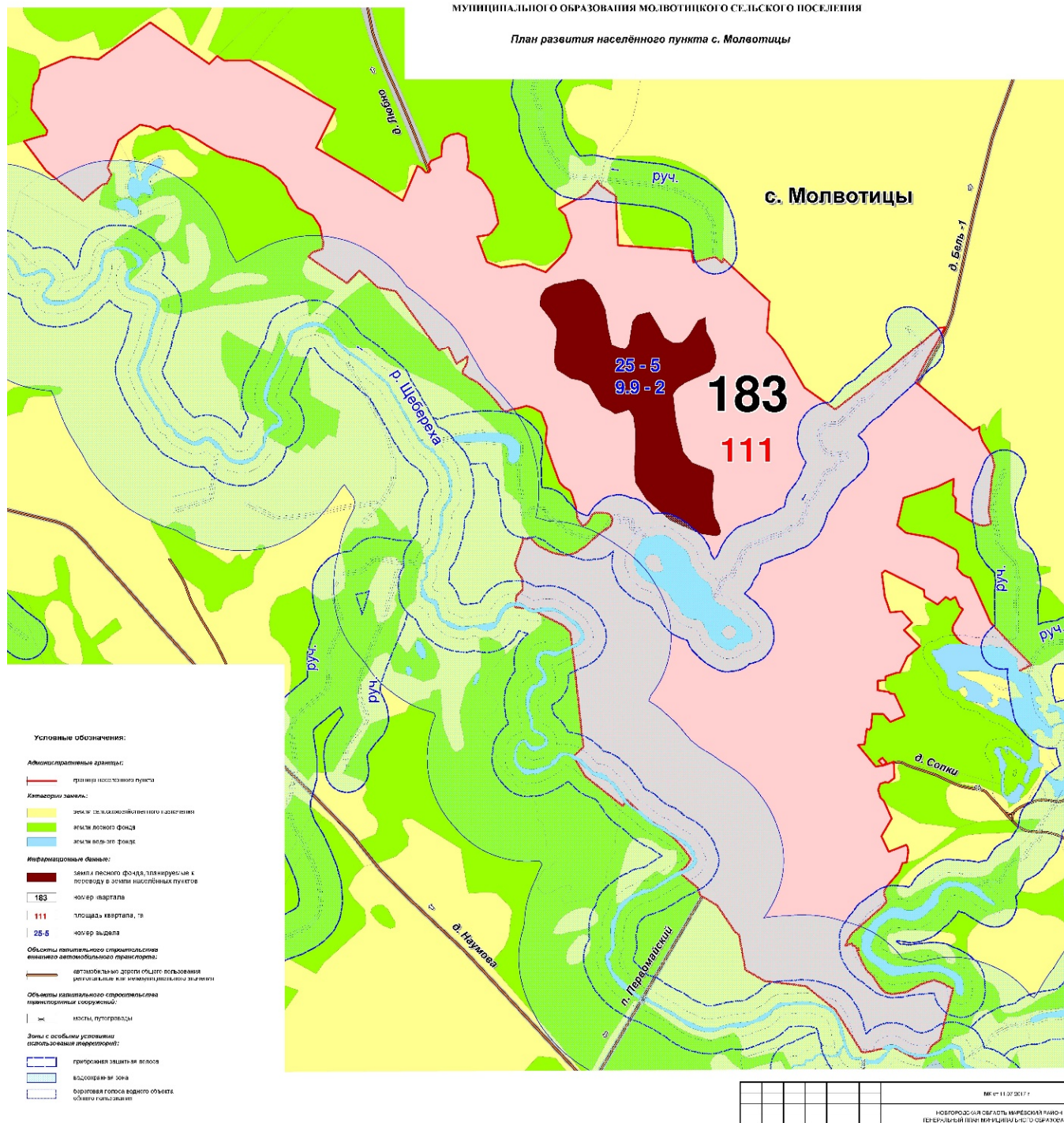


Рис. 7.4. Фрагмент с. Молвотицы (с указанием площадей переводимых лесных участков).

Описание участков земель лесного фонда, планируемых к переводу в земли населённых пунктов (с. Молвотицы), приведено в таблице 7.3.

Таблица 7.3.

| Наименование лесничества | № квартала | № выдела | Целевое назначение лесов | Площадь участка, га | Включаемая площадь, га | Примечание |
|------------------------------------|------------|----------|----------------------------------|---------------------|------------------------|------------|
| Молвотицкое участковое лесничество | 183 | 25 | Эксплуатационные и защитные леса | 108,4 | 9,9 | |
| ИТОГО | | | | | 9,9 | |

Данные, указанные в таблице 2.2.3 приведены на основании Выписки из государственного лесного реестра №ПР-10219-И от 22.11.2019г.

Таким образом, общая переводимая площадь земель лесного фонда в земли населенных пунктов с.Молвотицы составляет 9,9 га. Территория, площадью 9,9 га из состава земель лесного фонда находится внутри земель населенных пунктов с.Молвотицы.

В соответствии с ч.19 ст.24 Градостроительного кодекса РФ при подготовке в составе проекта генерального плана поселения или городского округа карты границ населенных пунктов в границы населенного пункта подлежит включению земельный участок из земель лесного фонда в случае, если все его границы являются смежными с земельными участками, расположенными в границах населенного пункта (с учетом сохранения в отношении такого земельного участка ограничений в соответствии с частью 6.1 статьи 36 Градостроительного кодекса РФ).

Территорию, планируемую к включению в состав земель населенного пункта с.Молвотицы из состава земель лесного фонда, предполагается использовать в рекреационных целях (городские леса).

Таким образом, проектом предусматривается включить в земли населенных пунктов (д.Лаптево и с.Молвотицы) территорию площадью 18,3 га из состава земель лесного фонда.

3. Настоящими изменениями генерального плана предусматривается включение территории площадью 3,8 га из состава земель **сельскохозяйственного назначения в границу населенного пункта д.Лаптево.**

Эта территория представляет собой следующие земельные участки:

1. Земельный участок с кадастровым номером 53:09:0070102:11 общей площадью 1500 кв.м.;
2. Земельный участок с кадастровым номером 53:09:0070102:13 общей площадью 1500 кв.м.;
3. Земельный участок с кадастровым номером 53:09:0070102:16 общей площадью 16287 кв.м.;
4. Земельный участок с кадастровым номером 53:09:0070102:12 общей площадью 17003 кв.м.;

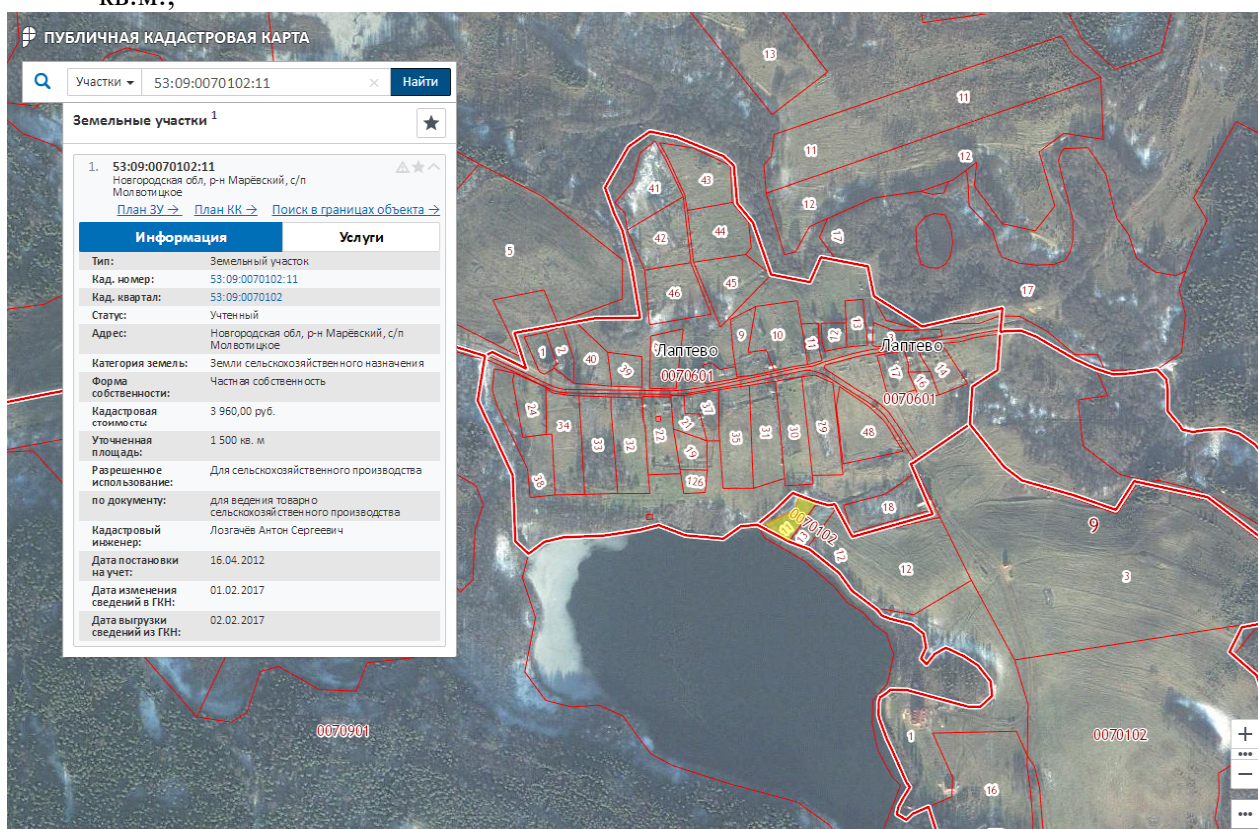


Рис. 7.5. Фрагмент из публичной кадастровой карты д.Лаптево.

Описание земельных участков земель сельскохозяйственного назначения, планируемых к переводу в земли населенных пунктов (д.Лаптево), приведено в таблице 7.4.

Таблица 7.4.

| № п/п | Наименование населённого пункта, в границы которого включается земельный участок из земель сельскохозяйственного назначения | Кадастровый номер земельного участка/категория земель/вид разрешенного использования | Площадь земельного участка, м ² | форма собственности | Наличие согласия собственника земельного участка | Функциональная зона, к которой будет отнесён земельный участок |
|-------|---|--|--|---------------------|--|--|
| 1 | Новгородская область, Маревский район, Молвотицкое сельское поселение, д. Лаптево | 53:09:0070102:11/земли сельскохозяйственного назначения/для с/х производства | 1500 | частная | имеется | индивидуальной жилой застройки |
| 2 | Новгородская область, Маревский район, Молвотицкое сельское поселение, д. Лаптево | 53:09:0070102:13/земли сельскохозяйственного назначения/для с/х производства | 1500 | частная | имеется | индивидуальной жилой застройки |
| 3 | Новгородская область, Маревский район, Молвотицкое сельское поселение, д. Лаптево | 53:09:0070102:16/земли сельскохозяйственного назначения/для с/х производства | 16287 | частная | имеется | индивидуальной жилой застройки |
| 4 | Новгородская область, Маревский район, Молвотицкое сельское поселение, д. Лаптево | 53:09:0070102:12/земли сельскохозяйственного назначения/для с/х производства | 17003 | частная | имеется | индивидуальной жилой застройки |
| | Итого: | | 36290 | | | |
| | Чересполосица | | 2000 | | | |
| | Всего | | 38290 | | | |

Планируемая к включению в границы населенного пункта территория непосредственно примыкает к существующей жилой застройке населенного пункта д.Лаптево, фактически является его частью, так как в непосредственной близости от участков уже имеется сложившаяся транспортная инфраструктура, подъездные пути.

По своему целевому назначению (для сельскохозяйственного производства) территория не может быть использована еще и в связи с тем, что любой вид деятельности (пчеловодство, посевные работы, связанные с использованием крупногабаритной техники, выпас скота и т.п.), осуществляемый на данной территории, будет оказывать негативное влияние на постоянно проживающее вблизи данного участка население, а, следовательно, нарушать их права (шум, пыль и т.д.).

Земельные участки находятся в непосредственной близости от оз.Лаптево, окружены землями лесного фонда, т.е. доступ сельскохозяйственной техники должен производиться по существующим дорогам, расположенным в д.Лаптево, что, во-первых, приведет к нарушению дорожного покрытия, во-вторых, ежедневный шум и пыль от проходящей и работающей крупногабаритной техники негативно скажется на постоянно проживающем в этом населенном пункте населении, в-третьих, ограниченные по ширине существующие дороги, около 6 метров, отсутствие разворотных площадок на них делает невозможным сам доступ сельскохозяйственной техники к земельным участкам.

Кроме того, рассматриваемая территория частично находится в прибрежной защитной полосе от водного объекта, что делает невозможным ведение сельского хозяйства на данной территории.

В соответствии со ст.65 Водного кодекса РФ в границах водоохранных зон и прибрежных защитных полос устанавливается специальный режим осуществления хозяйственной и иной деятельности – запрещается: использование сточных вод в целях регулирования плодородия почв, применение пестицидов и агрохимикатов, движение и стоянка транспортных средств, распашка земель, размещение отвалов размываемых грунтов, выпас сельскохозяйственных животных и

организация их летних лагерей, ванн. Как известно, использование пестицидов и агрохимикатов, применяется в целях борьбы с организмами-вредителями и болезнями сельскохозяйственных культур. Таким образом, расположение земельных участков в водоохранной зоне делает невозможным их использование в целях сельского хозяйства, а именно растениеводства.

Включаемая территория обеспечена объектами транспортной инфраструктуры и инженерной инфраструктуры в части сетей электроснабжения, объектами коммунальной инфраструктуры (мусорные контейнеры, пожарные водоемы). Водоснабжение территории предусматривается из индивидуальных колодцев, водоотведение – посредством устройства локальных очистных сооружений (септиков). Сети газоснабжения отсутствуют.

С учетом предоставленной информации от ФГБУ «Управление «Новгородмелиоводхоз» (Письмо от 16.10.2018г. №277) на земельных участках с кадастровыми номерами: 53:09:0070102:11, 53:09:0070102:13, 53:09:0070102:16, 53:09:0070102:12 мелиоративные системы отсутствуют, следовательно, они не являются особо ценными сельскохозяйственными угодьями.

Почвы указанных земельных участков являются низко продуктивными, недостаточно обеспечены обменным калием, органическим веществом, в значительной степени каменисты, обладают низким естественным плодородием (Письмо ФГБУ «Станция агрохимической службы «Новгородская» от 19.10.2018г. №202)

Таким образом, использование земельных участков с кадастровыми номерами: 53:09:0070102:11, 53:09:0070102:13, 53:09:0070102:16, 53:09:0070102:12 по своему целевому назначению для сельскохозяйственного производства не представляется возможным (низкие показатели плодородия почв, запрет в использовании пестицидов и агрохимикатов, затруднения в использовании сельскохозяйственной техники в связи с отсутствием доступа к земельным участкам для крупногабаритной техники, близостью к существующей жилой застройке, а их включение в границы земель населенных пунктов (д.Лаптево) целесообразно, т.к. будет способствовать развитию населенного пункта в части строительства объектов туристического инфраструктуры, строительства объектов инженерной и транспортной инфраструктуры, освоению неиспользуемых земель, а следовательно, и положительно скажется на развитии поселения в целом. Относительно включения территории площадью 2000 м² (чересполосицы) из состава земель сельскохозяйственного назначения обусловлено исключением нерационального использования таких территорий на основании ч.6 ст.11,9 Земельного кодекса РФ: «Образование земельных участков не должно приводить к вклиниванию, вкрапливанию, изломанности границ, чересполосице, невозможности размещения объектов недвижимости и другим препятствующим рациональному использованию и охране земель недостаткам, а также нарушать требования, установленные настоящим Кодексом, другими федеральными законами».

Территорию, планируемую к включению в состав земель населенного пункта д.Лаптево, предполагается использовать в целях строительства объектов капитального строительства, ориентированных на развитие туризма, мест обитания диких животных, создания небольших производств по переработке собственной сельскохозяйственной продукции (молоко-, мясо-переработка) и т.п.

На основании письма Инспекции государственной охраны культурного наследия Новгородской области от 27.03.2019г. №КН-682-И (Приложение 5) на территории предстоящей застройки в д.Лаптево отсутствуют объекты культурного наследия.

Месторождения общераспространенных полезных ископаемых, находящихся в распределенном и нераспределенном фонде в границах земельных участков с кадастровыми номерами 53:09:0070102:11, 53:09:0070102:13, 53:09:0070102:16, 53:09:0070102:12, выдел 15, 15, 129 квартала Первомайского участкового лесничества на территории Молвотицкого сельского поселения отсутствуют (Письмо Министерства природных ресурсов, лесного хозяйства и экологии Новгородской области от 14.02.2019г. №ПР-1232-И).

Планируемая экспликация объектов приведена на рис.2.2.6. Территория обеспечена объектами транспортной и инженерной инфраструктуры.



Рис. 7.6. Фрагмент планируемого использования существующей и включаемой в границы населенного пункта д.Лаптево территории (с учетом включения земель сельскохозяйственного назначения и земель лесного фонда). Эскиз

4. Настоящими изменениями генерального плана предусматривается **включение территории площадью 6,46 га из состава земель сельскохозяйственного назначения в границу населенного пункта д.Мамоновщина** под размещение производственного предприятия, планируемая специализация - деревообработка. Ранее на данной территории располагалась молочно-товарная ферма с комплексом зданий, в настоящее время на территории находится пилорама, мастерские по ремонту сельскохозяйственной техники.



Рис. 7.7. Схема изменения территории д.Мамоновщина на расчетный срок

Указанная территория является муниципальной собственностью, относится к землям, государственная собственность на которые не разграничена. На территории площадью 6,46 га планируется создание инвестиционной площадки для последующего размещения производственного предприятия.



Рис. 7.8. Фрагмент из публичной кадастровой карты д.Мамоновщина

5. Настоящими изменениями генерального плана предусматривается включение территории площадью 0,65 га из состава земель сельскохозяйственного назначения в границу населенного пункта п.Первомайский и исключение 0,1 га из границ населенного пункта в земли промышленности, энергетики, транспорта, связи, радиовещания,

телевидения, информатики, земли обороны, безопасности и земли иного специального назначения.

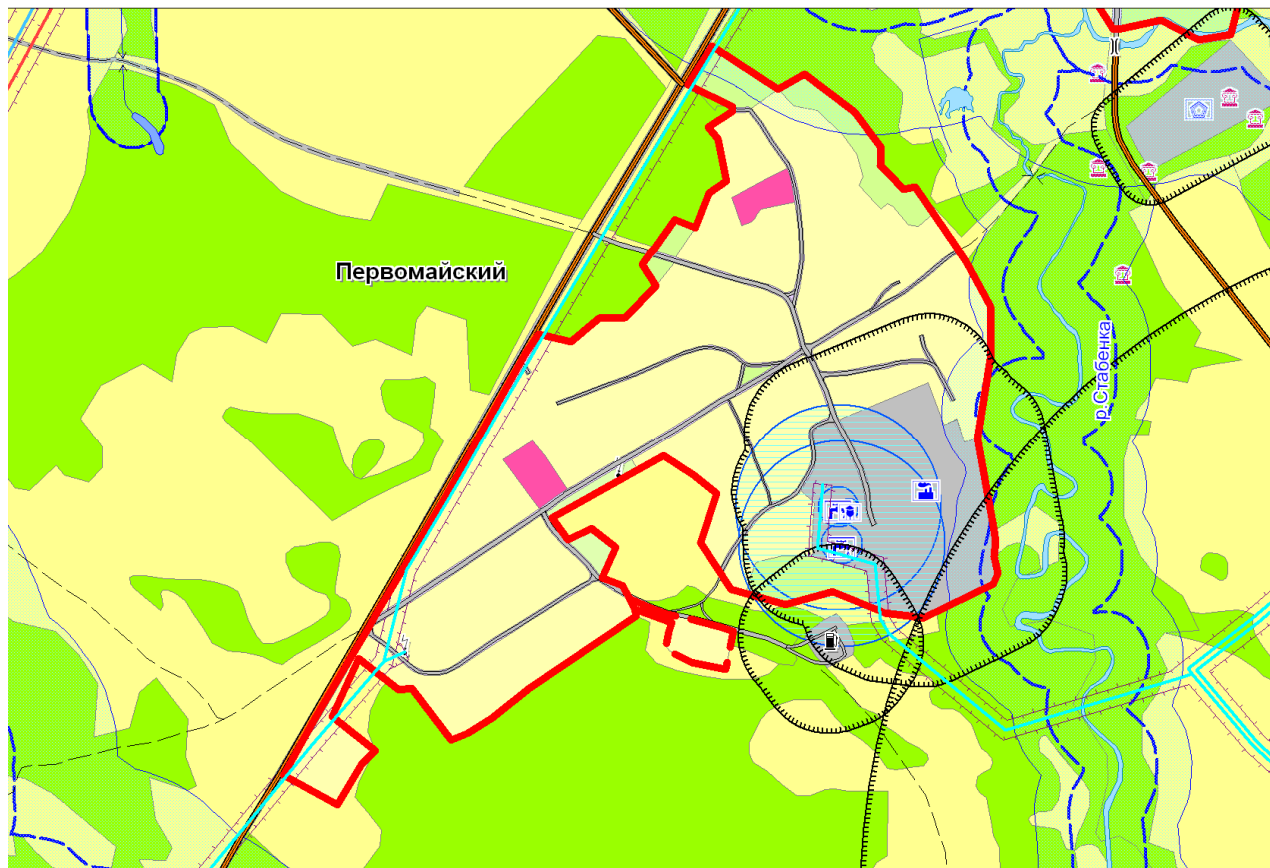


Рис. 7.9. Схема изменения территории п.Первомайский на расчетный срок

В связи с исправлением технической ошибки в границу населенного пункта п.Первомайский включается территория площадью 0,65 га из состава земель сельскохозяйственного назначения. В состав данной территории входит территория под организацию доступа к земельному участку (0,18 га), на котором расположен жилой дом по адресу п.Первомайский, ул.Лесная, д.2 (кадастровый номер земельного участка 53:09:0091403:26 площадью 4700 кв.м. – номер кадастрового квартала указан ошибочно 53:09:0091403 вместо 53:09:0091402). Данный земельный участок ранее Администрацией уже был предоставлен землепользователю как земельный участок, находящийся в п.Первомайский, жилому дому присвоен адрес: п.Первомайский, ул.Лесная, д.2. На земельном участке с кадастровым номером 53:09:0091403:26 площадью 4700 кв.м. (номер кадастрового квартала указан ошибочно 53:09:0091403 вместо 53:09:0091402) расположен жилой дом площадью 60,4 кв.м. инв.№11020069, лит.А по адресу: Новгородская область, Маревский район, Молвотицкий с/с, п.Первомайский, ул.Лесная, д.2. Земельный участок и жилой дом находятся в частной собственности, имеются правоустанавливающие документы.

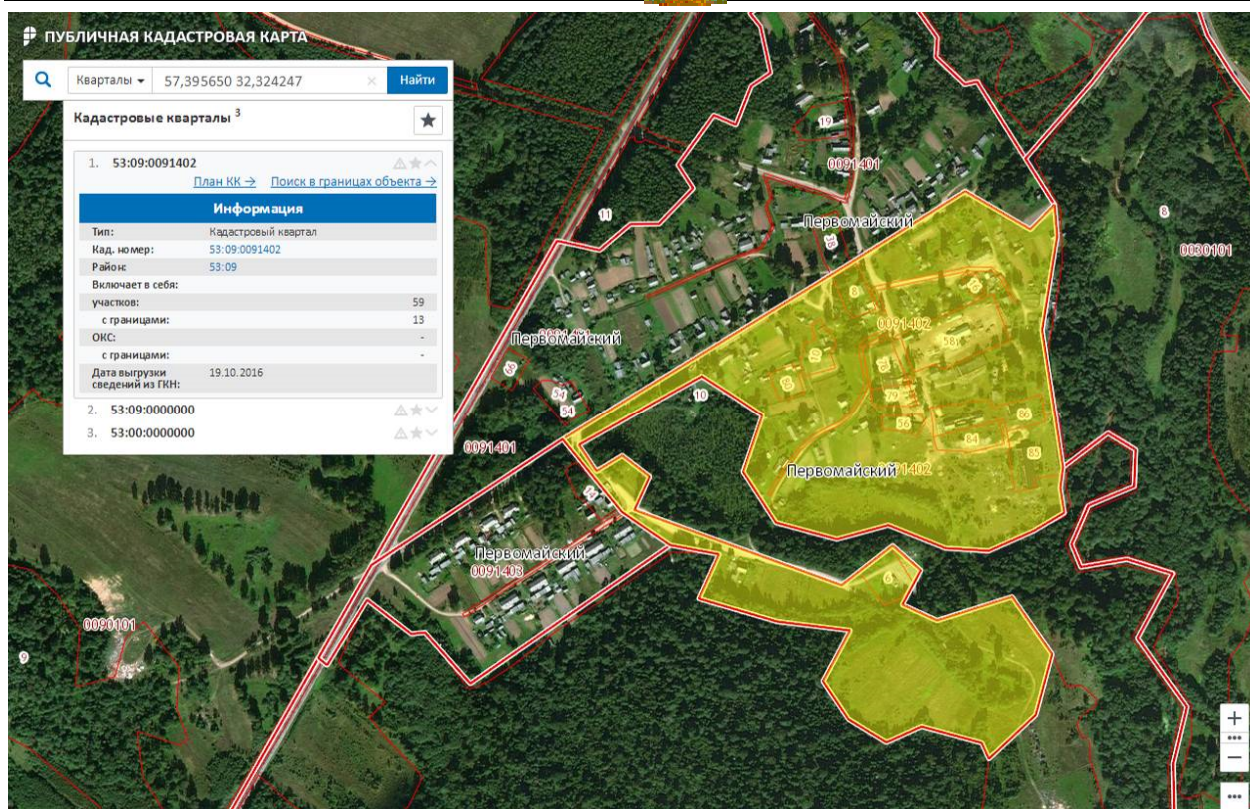


Рис. 7.10. Фрагмент из публичной кадастровой карты п.Первомайский

Из границ населенного пункта п.Первомайский исключается земельный участок с кадастровым номером 53:09:0091402:6 площадью 898 кв.м. (округ.0,1 га) и настоящим проектом генерального плана отображается как входящий в состав планируемых земель промышленности, энергетики, транспорта, связи, радиовещания, телевидения, информатики, земель обороны, безопасности и земли иного специального назначения. На данном земельном участке находится АЗС. В целях приведения в соответствие фактического использования земельного участка (под размещение АЗС) его целевому использованию в генеральный план и в правила землепользования и застройки вносятся настоящие изменения.

6. Настоящими изменениями генерального плана предусматривается **включение территории площадью 1,01 га из состава земель сельскохозяйственного назначения в границу населенного пункта д.Заселье под размещение жилой застройки.**



Рис. 7.11. Схема изменения территории д.Заселье на расчетный срок

Указанная территория является муниципальной собственностью.

В соответствии с письмами Администрации Маревского муниципального района и Молвотицкого сельского поселения от 10.12.2019г. включаемая территория в земли населенного пункта д.Заселье по своему целевому назначению не используется, является низкопродуктивной. На территории планируется разместить жилую застройку.

Данные по площадям населенных пунктов Молвотицкого сельского поселения представлены в таблице 7.5

Таблица 7.5.

| № п/п | Наименование населённого пункта, входящего в состав МО | Площадь населенного пункта | | | | |
|-------|--|----------------------------|------|----------------|-----------------------|-----------|
| | | Существующая | | Расчетный срок | | Изменения |
| | | га | % | га | Измененные показатели | |
| | | га | % | га | % | га |
| 1 | д.Антаново | 9,67 | 0,99 | 9,67 | 0,96 | |
| 2 | д.Бель-1 | 17,07 | 1,74 | 17,07 | 1,69 | |
| 3 | д.Бель-2 | 15,88 | 1,62 | 15,88 | 1,57 | |
| 4 | д.Боково | 5,85 | 0,60 | 5,85 | 0,58 | |
| 5 | д.Бор | 7,34 | 0,75 | 7,34 | 0,73 | |

*Генеральный план Молвотицкого сельского поселения
Положение о территориальном планировании.*

| | | | | | | |
|----|-----------------|--------|-------|--------|-------|-------|
| 6 | д.Борок | 6,08 | 0,62 | 6,08 | 0,60 | |
| 7 | д.Будьково | 18,71 | 1,91 | 18,71 | 1,85 | |
| 8 | д.Быково | 22,08 | 2,25 | 22,08 | 2,19 | |
| 9 | д.Василёвщина | 22,99 | 2,35 | 22,99 | 2,28 | |
| 10 | д.Васильки | 5,73 | 0,58 | 5,73 | 0,57 | |
| 11 | д.Великуша | 7,98 | 0,81 | 7,98 | 0,79 | |
| 12 | д.Воскресенское | 12,59 | 1,28 | 12,59 | 1,25 | |
| 13 | д.Гнутище | 18,78 | 1,92 | 18,78 | 1,86 | |
| 14 | д.Гоголино | 13,11 | 1,34 | 13,11 | 1,30 | |
| 15 | д.Горки | 9,59 | 0,98 | 9,59 | 0,95 | |
| 16 | д.Горное | 57,14 | 5,83 | 57,14 | 5,66 | |
| 17 | д.Гусево | 13,28 | 1,36 | 13,28 | 1,31 | |
| 18 | д.Дорофеево | 9,01 | 0,92 | 9,01 | 0,89 | |
| 19 | д.Дубровка | 13,17 | 1,34 | 13,17 | 1,30 | |
| 20 | д.Заборовье | 24,83 | 2,53 | 24,83 | 2,46 | |
| 21 | д.Заселье | 24,00 | 2,45 | 25,01 | 2,48 | 1,01 |
| 22 | д.Канищево | 16,42 | 1,68 | 16,42 | 1,63 | |
| 23 | д.Кирилково | 9,88 | 1,01 | 9,88 | 0,98 | |
| 24 | д.Кожино | 12,29 | 1,25 | 12,29 | 1,22 | |
| 25 | д.Корнево | 4,30 | 0,44 | 4,3 | 0,43 | |
| 26 | д.Лаптево | 48,61 | 4,96 | 60,84 | 6,02 | 12,23 |
| 27 | д.Латкино | 6,84 | 0,70 | 6,84 | 0,68 | |
| 28 | д.Лёхово | 2,20 | 0,22 | 2,2 | 0,22 | |
| 29 | д.Линье | 9,75 | 0,99 | 9,75 | 0,97 | |
| 30 | д.Любно | 21,01 | 2,14 | 21,01 | 2,08 | |
| 31 | д.Мамоновщина | 31,35 | 3,20 | 37,81 | 3,74 | 6,46 |
| 32 | с.Молвотицы | 144,23 | 14,72 | 154,13 | 15,26 | 9,90 |
| 33 | д.Наумово | 13,03 | 1,33 | 13,03 | 1,29 | |
| 34 | д.Николаевское | 4,50 | 0,46 | 4,5 | 0,45 | |
| 35 | д.Новая Русса | 68,70 | 7,01 | 68,7 | 6,80 | |

| | | | | | | |
|--------|------------------|--------|--------|---------|--------|------|
| 36 | д.Новое Маслово | 6,95 | 0,71 | 6,95 | 0,69 | |
| 37 | д.Новый Новосёл | 14,21 | 1,45 | 14,21 | 1,41 | |
| 38 | д.Островня | 4,62 | 0,47 | 4,62 | 0,46 | |
| 39 | д.Павлово | 18,75 | 1,91 | 18,75 | 1,86 | |
| 40 | п.Первомайский | 41,72 | 4,26 | 42,27 | 4,18 | 0,55 |
| 41 | д.Печище | 3,89 | 0,40 | 3,89 | 0,39 | |
| 42 | д.Поля | 21,46 | 2,19 | 21,46 | 2,12 | |
| 43 | д.Сивущено | 11,02 | 1,12 | 11,02 | 1,09 | |
| 44 | д.Сидорово | 9,38 | 0,96 | 9,38 | 0,93 | |
| 45 | д.Сопки | 5,09 | 0,52 | 5,09 | 0,50 | |
| 46 | д.Спасово | 18,21 | 1,86 | 18,21 | 1,80 | |
| 47 | д.Старое Маслово | 13,62 | 1,39 | 13,62 | 1,35 | |
| 48 | д.Сысоево | 14,57 | 1,49 | 14,57 | 1,44 | |
| 49 | д.Теплынька | 22,18 | 2,26 | 22,18 | 2,20 | |
| 50 | д.Чёрные Луки | 4,51 | 0,46 | 4,51 | 0,45 | |
| 51 | д.Шавлово | 12,35 | 1,26 | 12,35 | 1,22 | |
| 52 | д.Шепелёво | 18,59 | 1,90 | 18,59 | 1,84 | |
| 53 | д.Шерякино | 10,93 | 1,12 | 10,93 | 1,08 | |
| Всего: | | 980,04 | 100,00 | 1010,19 | 100,00 | |

Планируемые границы населенных пунктов отражены на Карте границ населенных пунктов Молвотицкого сельского поселения.

- Настоящими изменениями генерального плана предусматривается отобразить территорию площадью 6 га близ с.Молвотицы – земельный участок с кадастровым номером 53:09:0092201:117 площадью 49262 кв.м. и территорию ориентировочной площадью 1 га, как планируемые земли промышленности, энергетики, транспорта, связи, радиовещания, телевидения, информатики, земли обороны, безопасности и земли иного специального назначения под размещение планируемого кладбища.

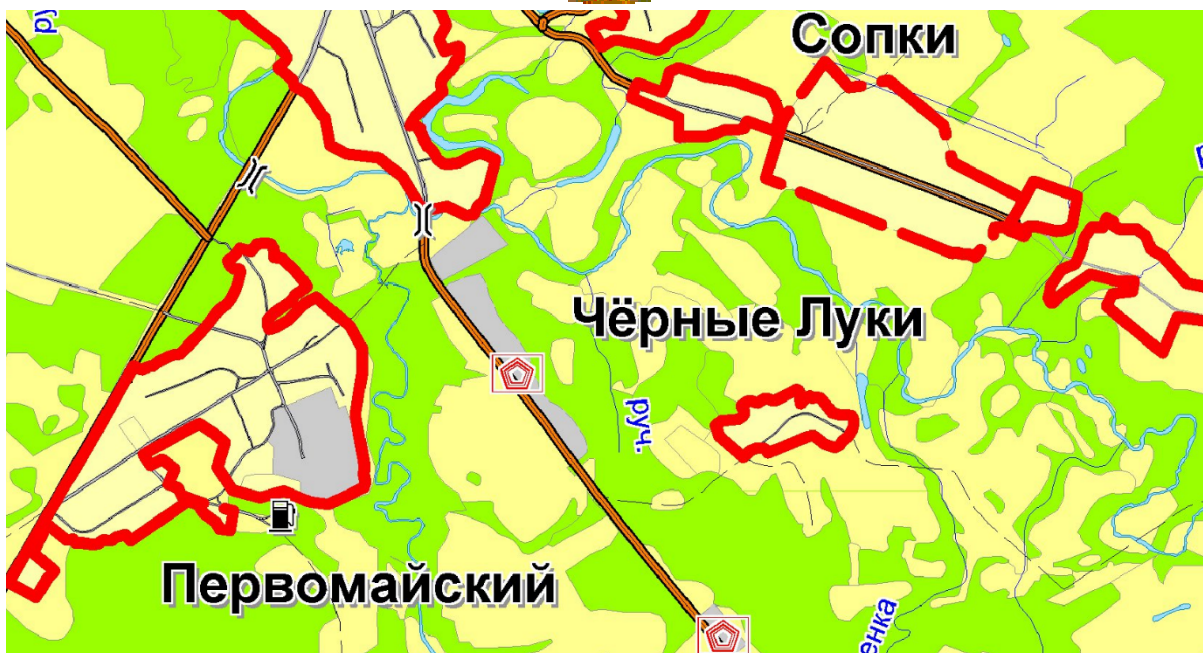


Рис. 7.12. Схема расположения планируемого кладбища близ с.Молвотицы

8. Заключение

Изменения, вносимые в генеральный план Молвотицкого сельского поселения, развивают и конкретизируют в современных экономических и правовых условиях градостроительную концепцию развития муниципального образования. Проектом изменений генерального плана предусматривается дальнейшее развитие Молвотицкого сельского поселения.

Решения генерального плана направлены на обеспечение безопасного устойчивого развития территории муниципального образования, на повышение качества жизни населения посредством реализации предусмотренных мероприятий по развитию социальной, транспортной, коммунальной инфраструктур, улучшения экологической ситуации.

Генеральный план после его принятия станет основным документом, регулирующим целевое использования земель Молвотицкого сельского поселения в интересах населения, государственных и общественных потребностей и основой для дальнейших работ по планировке территорий, разработке схем развития систем инженерного обеспечения, транспортной и социальной инфраструктур.