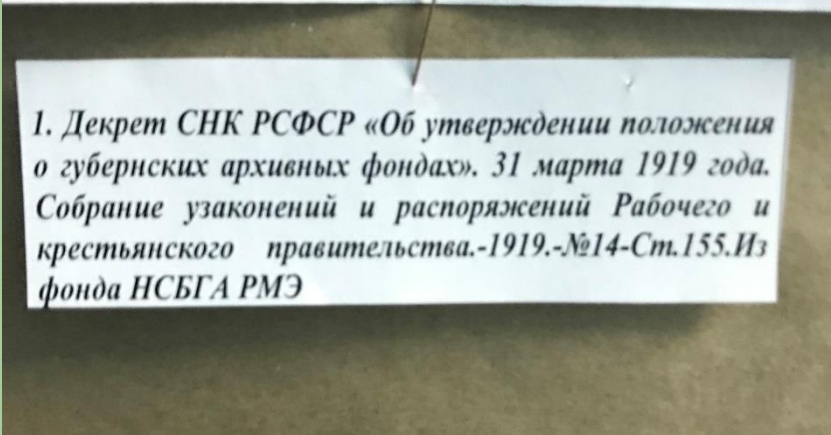
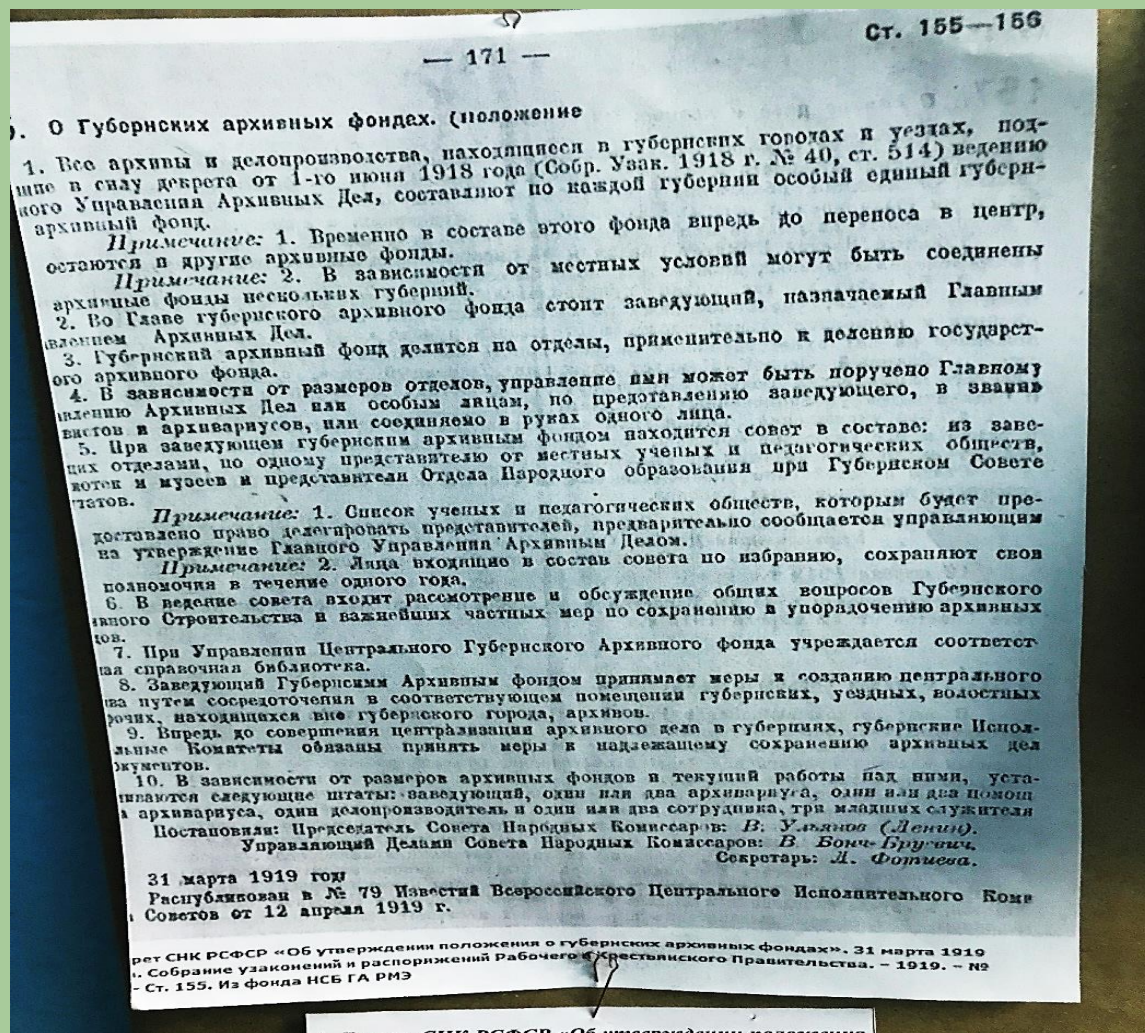




*Историко-документальная выставка по документам Марёвского
муниципального архива*

В 2019 году архивная служба Новгородской области отмечала своё столетие. 31 марта 1919 года Советом Народных Комиссаров РСФСР был принят декрет «О губернских архивных фондах», положивший начало созданию архивной службы Новгородской области, а 24 июня 1919 года в Новгородской губернии создали архив документов. Потому и идёт отсчёт именно от этих событий.



Декрет СНК РСФСР «Об утверждении положения о губернских архивных фондах». 31 марта 1919 г. Собрание узаконений и распоряжений Рабочего и Крестьянского Правительства. - 1919. - № 14 - Ст. 155. Из фонда НСБ ГА РМЭ



Марёвский архив – муниципальный. Точной даты его образования в советский период мы не знаем. Однако в 1936 году в нашем районе архив уже существовал.

*Из «Сведений о состоянии районных архивов Ленинградской области по данным на 1 июня 1938 года» Центрального государственного архива Санкт-Петербурга мы узнаём, что на территории Молволицкого района находился архив: «помещение-отдельная комната (в 1 этаже деревянного дома РИКа), площадью 16,5 кв.м., стеллажи деревянные, окна без решёток, комната недостаточна по размеру. По заявлению зав. общим отделом РИКа т. Рыжова для райархива отведено другое помещение, бывшая каменная сторожка закрытой церкви на расстоянии 1 км от РИКа (площадь 36,5 кв.м. На хранении имеются архивные материалы в количестве 9870 ед.хр., в том числе материалы отделов РИКа 1927-1936, ряда сельсоветов 1920-1924, ряда колхозов 1931-1933 и др. Архивариус т. Ефимов Николай Ефимович, 1919 года рождения, из крестьян-средняков, образование 6 классов, прошел краткосрочные курсы при ЛОЛУ в 1936 году, работает в архиве с 21 мая 1936 года, нуждается в переподготовке, ставка 122 рубля.» **

Документы того времени, к сожалению, до нас не дошли, так как все они позже сгорели при пожаре.

** - Ф.892, Оп.1, Д.169, ЛЛ.97-98 – Центральный государственный архив Санкт-Петербурга Фонд Архивный отдел УНКВД ЛО. Отделение секретных фондов.*

Главная задача архивариусов, архивистов – аккуратно хранить важные документы, а также при помощи упорядочивания бумаг иметь возможность быстрого к ним доступа. Некоторые документы, хранящиеся в архиве (а точнее, их копии), представлены на выставке. Даты документов в некотором смысле тоже юбилейные. Это 1959 и 1979 годы. Эти документальные материалы позволяют получить представление о том, чем жил район 40-60 лет назад, о его экономическом и социальном развитии, а фотографии, соответствующие периодам документов и их тематике, проиллюстрируют жизнь и быт марёвцев в советское время.

Документы относятся к фонду № 53 «Плановая комиссия Марёвского исполнительного комитета Марёвского районного Совета народных депутатов Новгородской области», к фонду № 37 «Отдел сбора и обработки статистической информации» и к фонду № 76 «Отдел образования Марёвского муниципального района Новгородской области».

Из документов Всесоюзной переписи населения 1959 года мы можем почерпнуть сведения о количестве сельсоветов (административно-территориальных образований) на территории района в 1959 году, о количестве населённых пунктов и количестве жителей в них, об общем числе жителей района.

2. Список населённых пунктов Молвотицкого района Новгородской области.

Марёвский муниципальный архив
Фонд № 37 «Отдел сбора и обработки статистической информации», опись №1, дело № 43 (Документы Всесоюзной переписи населения 1959 года), ЛЛ. 24-26.

- 1. 223

НОВГОРОДСКОЙ ОБЛАСТИ

Наименование районов, сельсоветов и населенных мест	Численность наличного населения	Численно преобладающая национальность	Наименование районов, сельсоветов и населенных мест	Численность наличного населения	Численно преобладающая национальность
МОЛВОТИЦКИЙ р-н	18543	итого	9. д. Гаево	41	русские
1. д. Аполец	153	русские	10. д. Курново	45	русские
2. д. Борок	71	русские	11. д. Корозево	20	русские
3. д. Вогыдово	7	русские	12. д. Кошкино	21	русские
4. д. Голодуха	23	русские	13. д. Красное	75	русские
5. д. Горки	27	русские	14. д. Лисогачино	63	русские
6. д. Рязаново	36	русские	15. д. Луново	43	русские
7. д. Калининно	55	русские	16. д. Лучки	31	русские
8. д. Кружнинское	57	русские	17. МТС	55	русские
9. д. Нов. Никольская	17	русские	18. д. Манькино	50	русские
10. д. Новоселок	34	русские	19. д. Овсянниково	35	русские
11. д. Перелог	61	русские	20. д. Основник	43	русские
12. д. Моногарово	65	русские	21. д. Пальминово	15	русские
13. д. Роды	15	русские	22. д. Пустига	23	русские
14. д. Рогозино	42	русские	23. д. Пустьково	19	русские
15. д. Сметично	13	русские	24. пос. Погорелуха	235	русские
16. д. Хвошиново	65	русские	25. д. Садовщина	134	русские
17. д. Кожино	10	русские	26. д. Стерца	65	русские
18. д. Лубино	14	русские	27. д. Старгородье	30	русские
19. д. Мещанино	4	русские	28. д. Сметичево	23	русские
20. д. Манино	40	русские	29. д. Медвежанина	4	русские
30. д. Манино	40	русские	30. д. Манино	40	русские
31. д. Ястребовщина	14	русские	31. д. Ястребовщина	14	русские
32. д. М	131	русские	32. д. М	131	русские
И. ЛУГОВСКИЙ с/с	670	итого	1. д. А. Сидорово	52	русские
1. д. Адамово	12	русские	2. д. Волык Демкино	59	русские
2. д. Андреевщина	23	русские	3. д. Владичино	55	русские
3. д. Благодарь	11	русские	4. д. Казачево	9	русские
4. д. Березовая Каба	46	русские	5. д. Мещиново	22	русские
5. д. Бор	93	русские	6. д. Мур	35	русские
6. д. Велишьи	273	русские			
7. д. Роды	97	русские			
8. д. Григориево	57	русские			

Статиздат, тип. 12, от 15/08/У-30/1-60 г., т. 49 000, л. 27

Наименование районов, сельсоветов и населенных мест	Численность наличного населения	Численно преобладающая национальность	Наименование районов, сельсоветов и населенных мест	Численность наличного населения	Численно преобладающая национальность
7. д. Манин	39	русские	6. д. Дятелёво	17	русские
8. д. Малое Демкино	69	русские	7. д. Горново	20	русские
9. д. Мещаница	27	русские	8. д. Костино	49	русские
10. д. Мерково	24	русские	9. д. Луново	40	русские
11. д. Мусыкина	24	русские	10. д. Нов. Новосел	73	русские
12. д. Рудавино	50	русские	11. д. Никольское	3	русские
13. д. Сметично	33	русские	12. д. Нов. Мещино	57	русские
14. д. Талары	32	русские	13. д. Острожка	34	русские
15. д. Хвошино	23	русские	14. д. Стар. Мещино	33	русские
16. д. Чаровец	13	русские	15. д. Черное	23	русские
17. ЛИПЬСКИЙ с/с	739	итого	16. д. Черное	23	русские
1. д. Липье	150	русские	17. д. Вайно	12	русские
2. д. Мерезово	35	русские	18. д. Мухомово	3	русские
3. д. Новое Лукино	41	русские	19. д. Липье	23	русские
4. д. Новое Г. вичино	43	русские	20. д. Мокша	25	русские
5. д. Ольшанка	54	русские	21. д. Меще	43	русские
6. д. Основник	51	русские	22. д. Мезя	30	русские
7. д. Меленовщина	42	русские	23. д. Сивурино	33	русские
8. д. Расцвет	20	русские	24. д. Тельманьки	44	русские
9. д. Петовка	70	русские	25. д. Вадново	33	русские
10. д. Сурский Вяз	32	русские	26. д. Мещелево	73	русские
11. д. Сметично	50	русские	27. д. Мещино	31	русские
12. д. Старое Грядино	41	русские	И. П. МАРЬСКИЙ с/с	2307	итого
13. д. Стар. Лукино	52	русские	1. д. Антоново	41	русские
14. д. Стень	15	русские	2. д. Березник	3	русские
15. Чепичино	35	русские	3. д. Богово	27	русские
16. д. Шадково	43	русские	4. д. Ворново	43	русские
7. ЛИБЕНСКИЙ с/с	433	итого	5. д. Врод	71	русские
1. д. Андреевское	17	русские	6. д. Восток	35	русские
2. д. Антоново	19	русские	7. д. Власово	43	русские
3. д. Будиново	15	русские	8. д. Галово	79	русские
4. д. Ведикуша	44	русские	9. д. Горново	22	русские
5. д. Волковичи	18	русские	10. д. Гостино	40	русские

Наименование районов, сельсоветов и населенных мест	Численность наличного населения	Численно преобладающая национальность	Наименование районов, сельсоветов и населенных мест	Численность наличного населения	Численно преобладающая национальность
7. д. Манды	89	русские	6. д. Дягелево	17	русские
8. д. Малое Делкино	69	русские	7. д. Корнево	20	русские
9. д. Несчастница	27	русские	8. д. Лосино	49	русские
10. д. Перехово	24	русские	9. д. Луново	40	русские
11. д. Пустынька	84	русские	10. д. Нов. Мозосах	76	русские
12. д. Рудаково	50	русские	11. д. Николаевское	8	русские
13. д. Сладкое	93	русские	12. д. Нов. Маслово	57	русские
14. д. Талтрут	32	русские	13. д. Остроляна	34	русские
15. д. Хвалдино	28	русские	14. д. Стар. Маслово	38	русские
16. д. Чапранец	18	русские	15. д. Черное	25	русские
IV. ЛИПЬЕВСКИЙ с/с	739	итого	VI. ЛИПСКИЙ с/совет	420	итого
1. д. Миге	156	русские	1. д. Вино	12	русские
2. д. Морозово	36	русские	2. д. Чукалово	8	русские
3. д. Новое Лукашино	41	русские	3. д. Липье	23	русские
4. д. Новое Г. видино	43	русские	4. д. Мокша	25	русские
5. д. Ольманка	54	русские	5. д. Пещице	43	русские
6. д. Семиковик	51	русские	6. д. Меля	80	русские
7. д. Молодишино	42	русские	7. д. Сивурино	33	русские
8. д. Расцвет	20	русские	8. д. Тепляница	44	русские
9. д. Поповка	70	русские	9. д. Мавлово	38	русские
10. д. Сурья Нива	39	русские	10. д. Менделово	78	русские
11. д. Сырково	50	русские	11. д. Мерякино	31	русские
12. д. Старое Грядино	41	русские	VII. МАРЕВСКИЙ с/с	237	итого
13. д. Стар. Лукошкино	52	русские	1. д. Антоново	41	русские
14. д. Старь	15	русские	2. д. Березник	8	русские
15. Чепяткино	36	русские	3. д. Бокново	27	русские
16. д. Шидково	43	русские	4. д. Борисово	48	русские
V. ЛЕВЕНСКИЙ с/с	488	итого	5. д. Брод	71	русские
1. д. Андреевское	17	русские	6. д. Веткое	35	русские
2. д. Антоново	19	русские	7. д. Власово	48	русские
3. д. Будылово	15	русские	8. д. Гадово	79	русские
4. д. Зеликуша	44	русские	9. д. Горяево	22	русские
5. д. Волбобичи	18	русские	10. д. Гошино	40	русские

Наименование районов, сельсоветов и населенных мест	Численность наличного населения	Численно преобладающая национальность	Наименование районов, сельсоветов и населенных мест	Численность наличного населения	Численно преобладающая национальность
5. д. Гривново	51	русские	11. д. Старое Гучево	36	русские
6. д. Задорье	39	русские	12. д. Сидорво	50	русские
7. д. Юрам	231	русские	XII. ОДОБВСКИЙ с/с	504	итого
8. д. Милоше	232	русские	1. д. Галичино	97	русские
9. д. Перерятица	84	русские	2. д. Заозерье	26	русские
XI. НОВОКРЕВЕНСКИЙ с/совет	566	итого	3. д. Кравак	3	русские
1. д. Болья. Мабя	53	русские	4. д. Красная Нива	42	русские
2. д. Ванявкино	27	русские	5. д. Машево	6	русские
3. д. Волчицкое	13	русские	6. д. Лютое	19	русские
4. д. Видомерь I	30	русские	7. д. Марьино	16	русские
5. д. Видомерь II	15	русские	8. д. Нагорье	14	русские
6. д. Домналово	33	русские	9. д. Одоево	122	русские
7. д. Дуброво	29	русские	10. д. Талошница	60	русские
8. д. Заручье	22	русские	11. Фомкино	39	русские
9. д. Казаровщина	70	русские	12. д. Чучемцы	24	русские
10. д. Красный Бор	5	русские	13. Шанки	22	русские
11. д. Нагривье	19	русские	14. д. Яснополк	14	русские
12. д. Новая Деревня	123	русские	XIII. РУНИЦКИЙ с/с	247	итого
13. д. Перелог	3	русские	1. д. Горшок	19	русские
14. д. Родивановщина	45	русские	2. д. Грязьки	7	русские
15. д. Усть-марево	29	русские	3. д. Иванцево	13	русские
16. д. Черенки	45	русские	4. д. Маслино	20	русские
XII. НОВОРУССКИЙ с/с	833	итого	5. д. Нов. Долгуша	21	русские
1. д. Белая	14	русские	6. д. Новики	27	русские
2. д. Бор	55	русские	7. д. Рудица	54	русские
3. д. Борок	87	русские	8. д. Ст. Долгуша	37	русские
4. д. Глубочица	182	русские	9. д. Тетерино	33	русские
5. д. Дубровка	26	русские	10. д. Шутовка	16	русские
6. д. Кочедыково	41	русские	XV. БЕДОРОВИНСКИЙ с/совет	516	итого
7. д. Лагино	49	русские	1. д. Бобровец	43	русские
8. д. Новое Гучево	17	русские	2. д. Горы	53	русские
9. д. Новая Русса	195	русские			
10. д. Павлово	76	русские			

Обратимся к цифрам статистики за 2019 год. Из статистического отчёта отдела экономики и имущества Администрации Марёвского муниципального района узнаем количество населённых пунктов, имеющих на нашей территории в 2019 году, а также число проживающих в них жителей.

1	Район	Населенный пункт	Тип населенного пункта	Население, всего	В том числе детей (0-17лет)	Широта	Долгота
2	Марёвский муниципальный район	Андреевщина	д	21	1	57.13.18	031.56.41
3	Марёвский муниципальный район	Антаново	д	0	0	57.29.24	032.15.56
4	Марёвский муниципальный район	Афаносово	д	22	0	57.18.46	032.21.14
5	Марёвский муниципальный район	Бель 1	д	5	0	57.28.11	032.25.37
6	Марёвский муниципальный район	Бель 2	д	0	0	57.28.38	032.25.54
7	Марёвский муниципальный район	Боково	д	2	0	57.23.17	032.27.45
8	Марёвский муниципальный район	Большая Осьянка	д	0	0	57.10.52	032.00.12
9	Марёвский муниципальный район	Большие Жабны	д	15	5	57.21.57	031.59.45
10	Марёвский муниципальный район	Большое Дёмкино	д	3	0	57.18.34	032.16.59
11	Марёвский муниципальный район	Бор (Велильское с/п)	д	0	0	57.13.46	031.52.21
12	Марёвский муниципальный район	Бор (Молвотицкое с/п)	д	2	0	57.25.15	032.10.02
13	Марёвский муниципальный район	Борисово	д	9	0	57.19.56	032.03.24
14	Марёвский муниципальный район	Борок	д	0	0	57.26.22	032.05.14
15	Марёвский муниципальный район	Брод	д	16	1	57.17.13	032.07.07
16	Марёвский муниципальный район	Будьково	д	0	0	57.28.34	032.17.14
17	Марёвский муниципальный район	Быково	д	11	2	57.24.17	032.17.30
18	Марёвский муниципальный район	Василёвщина	д	3	0	57.26.24	032.16.29
19	Марёвский муниципальный район	Васильки	д	0	0	57.20.30	032.29.41
20	Марёвский муниципальный район	Великуша	д	1	0	57.28.40	032.15.25
21	Марёвский муниципальный район	Велилы	с	63	10	57.13.17	031.54.24
22	Марёвский муниципальный район	Вёшки	д	5	0	57.14.21	031.50.01

1	Район	Населенный пункт	Тип населенного пункта	Население, всего	В том числе детей (0-17лет)	Широта	Долгота
23	Марёвский муниципальный район	Владычно	д	1	0	57.19.41	032.16.20
24	Марёвский муниципальный район	Власово	д	4	0	57.19.18	032.06.50
25	Марёвский муниципальный район	Воскресенское	д	11	5	57.24.34	032.20.46
26	Марёвский муниципальный район	Выдомирь-1	д	0	0	57.26.02	032.00.54
27	Марёвский муниципальный район	Выдомирь-2	д	2	0	57.26.24	032.01.33
28	Марёвский муниципальный район	Вышитино	д	0	0	57.20.33	031.52.18
29	Марёвский муниципальный район	Гаёво	д	0	0	57.13.12	031.49.58
30	Марёвский муниципальный район	Галичено	д	0	0	57.20.41	032.07.21
31	Марёвский муниципальный район	Гнутище	д	2	0	57.23.59	032.34.11
32	Марёвский муниципальный район	Гоголино	д	1	0	57.23.37	032.27.56
33	Марёвский муниципальный район	Горки	д	1	0	57.23.48	032.25.17
34	Марёвский муниципальный район	Горное	д	92	10	57.22.28	032.23.13
35	Марёвский муниципальный район	Горшок	д	5	0	57.13.57	031.59.05
36	Марёвский муниципальный район	Горяево	д	1	0	57.18.14	032.06.45
37	Марёвский муниципальный район	Григорное	д	0	0	57.15.57	031.56.35
38	Марёвский муниципальный район	Гусево	д	6	0	57.23.26	032.18.28
39	Марёвский муниципальный район	Долматово	д	0	0	57.26.18	032.02.20
40	Марёвский муниципальный район	Дорофеево	д	0	0	57.20.11	032.36.29
41	Марёвский муниципальный район	Дубровка	д	8	0	57.24.29	032.10.43
42	Марёвский муниципальный район	Дуброво	д	0	0	57.22.33	031.59.32
43	Марёвский муниципальный район	Дурнево	д	3	1	57.13.11	031.50.15
44	Марёвский муниципальный район	Желонка	д	0	0	57.07.16	031.57.38

1	Район	Населенный пункт	Тип населенного пункта	Население, всего	В том числе детей (0-17 лет)	Широта	Долгота
45	Марёвский муниципальный район	Заборовье	д	19	3	57.23.00	032.21.57
46	Марёвский муниципальный район	Задорье	д	0	0	57.20.06	031.51.11
47	Марёвский муниципальный район	Заречье	д	8	0	57.12.40	031.53.58
48	Марёвский муниципальный район	Заселье	д	16	1	57.24.03	032.22.15
49	Марёвский муниципальный район	Измайлово	д	0	0	57.17.22	032.00.12
50	Марёвский муниципальный район	Казаровщина	д	6	0	57.22.07	031.59.42
51	Марёвский муниципальный район	Канищево	д	1	0	57.22.32	032.25.55
52	Марёвский муниципальный район	Кирилково	д	4	3	57.20.22	032.31.19
53	Марёвский муниципальный район	Клопцы	д	0	0	57.10.27	031.56.48
54	Марёвский муниципальный район	Кожино	д	0	0	57.22.33	032.32.30
55	Марёвский муниципальный район	Корнево	д	0	0	57.29.44	032.20.16
56	Марёвский муниципальный район	Кошкино	д	0	0	57.14.28	031.56.20
57	Марёвский муниципальный район	Красная Нива	д	0	0	57.14.44	032.08.31
58	Марёвский муниципальный район	Красное	д	8	1	57.12.01	031.56.11
59	Марёвский муниципальный район	Красный Бор	д	1	0	57.20.52	032.00.16
60	Марёвский муниципальный район	Лаптево	д	7	2	57.22.11	032.36.21
61	Марёвский муниципальный район	Латкино	д	2	0	57.26.13	032.08.38
62	Марёвский муниципальный район	Лёхово	д	1	0	57.25.53	032.19.58
63	Марёвский муниципальный район	Лёшкино	д	4	0	57.16.32	032.01.01
64	Марёвский муниципальный район	Линье	д	0	0	57.26.26	032.27.47
65	Марёвский муниципальный район	Липье	д	202	35	57.20.18	032.12.06
66	Марёвский муниципальный район	Лисичино	д	0	0	57.12.20	031.51.25

1	Район	Населенный пункт	Тип населенного пункта	Население, всего	В том числе детей (0-17лет)	Широта	Долгота
67	Марёвский муниципальный район	Луг	д	3	0	57.20.07	032.21.05
68	Марёвский муниципальный район	Лунёво	д	1	0	57.13.09	031.50.33
69	Марёвский муниципальный район	Лучки	д	0	0	57.12.51	031.57.23
70	Марёвский муниципальный район	Любно	д	18	1	57.29.13	032.17.14
71	Марёвский муниципальный район	Малое Дёмкино	д	5	0	57.18.34	032.17.38
72	Марёвский муниципальный район	Мамоновщина	д	40	1	57.20.57	032.33.50
73	Марёвский муниципальный район	Манцы	д	0	0	57.15.32	032.18.22
74	Марёвский муниципальный район	Манькино	д	17	2	57.11.46	031.53.38
75	Марёвский муниципальный район	Марёво	с	2315	400	57.18.53	032.04.47
76	Марёвский муниципальный район	Моисеево	д	284	75	57.19.41	032.05.18
77	Марёвский муниципальный район	Молвотицы	с	202	24	57.24.36	032.19.50
78	Марёвский муниципальный район	Морозово	д	2	0	57.20.58	032.14.22
79	Марёвский муниципальный район	Нагривье	д	1	0	57.23.25	031.58.20
80	Марёвский муниципальный район	Намошье	д	0	0	57.19.12	031.49.54
81	Марёвский муниципальный район	Наумово	д	3	0	57.25.00	032.18.19
82	Марёвский муниципальный район	Невзорovo	д	0	0	57.12.23	031.53.32
83	Марёвский муниципальный район	Николаевское	д	0	0	57.20.41	032.07.21
84	Марёвский муниципальный район	Новая Деревня	д	36	3	57.24.27	031.56.41
85	Марёвский муниципальный район	Новая Русса	д	67	5	57.25.03	032.11.10
86	Марёвский муниципальный район	Новое Гридино	д	2	0	57.19.18	032.10.04
87	Марёвский муниципальный район	Новое Лукошкино	д	0	0	57.18.28	032.10.31
88	Марёвский муниципальный район	Новое Маслово	д	0	0	57.31.38	032.21.00

1	Район	Населенный пункт	Тип населенного пункта	Население, всего	В том числе детей (0-17лет)	Широта	Долгота
89	Марёвский муниципальный район	Новый Новосёл	д	0	0	57.30.24	032.16.28
90	Марёвский муниципальный район	Овсяниково	д	3	0	57.12.56	031.51.48
91	Марёвский муниципальный район	Одоево	д	6	0	57.16.13	032.10.41
92	Марёвский муниципальный район	Окороки	д	0	0	57.17.07	031.59.54
93	Марёвский муниципальный район	Ольшанка	д	3	0	57.21.38	032.12.46
94	Марёвский муниципальный район	Осиновик (Велильское с/п)	д	1	0	57.13.28	031.52.41
95	Марёвский муниципальный район	Осиновик (Маревское с/п)	д			57.20.43	032.09.10
96	Марёвский муниципальный район	Островня	д	4	0	57.28.16	032.16.09
97	Марёвский муниципальный район	Павлово	д	3	1	57.25.05	032.13.42
98	Марёвский муниципальный район	Первомайский	п	163	23	57.23.58	032.19.37
99	Марёвский муниципальный район	Печище	д	0	0	57.25.09	032.28.26
100	Марёвский муниципальный район	Погорелуша (Велильское с/п)	д	1	0	57.12.00	031.53.48
101	Марёвский муниципальный район	Погорелуша (Велильское с/п)	п	23	5	57.12.23	031.53.53
102	Марёвский муниципальный район	Поленовщина	д	2	0	57.22.19	032.11.05
103	Марёвский муниципальный район	Поля	д	2	0	57.27.08	032.31.21
104	Марёвский муниципальный район	Поповка	д	14	4	57.19.51	032.11.40
105	Марёвский муниципальный район	Раздольное	д	7	1	57.20.48	032.06.30
106	Марёвский муниципальный район	Родивановщина	д	0	0	57.22.52	032.01.15
107	Марёвский муниципальный район	Рудаково	д	3	0	57.18.20	032.20.17
108	Марёвский муниципальный район	Руницы	д	25	4	57.14.28	032.02.34
109	Марёвский муниципальный район	Седловщина	д	213	31	57.13.15	031.56.07
110	Марёвский муниципальный район	Сивущено	д	0	0	57.24.14	032.26.46

1	Район	Населенный пункт	Тип населенного пункта	Население, всего	В том числе детей (0-17лет)	Широта	Долгота
111	Марёвский муниципальный район	Сидорово	д	5	0	57.25.18	032.13.39
112	Марёвский муниципальный район	Скагородье	д	0	0	57.12.37	031.57.16
113	Марёвский муниципальный район	Слатино	д	7	2	57.19.07	032.22.48
114	Марёвский муниципальный район	Смыково	д	0	0	57.22.12	032.11.13
115	Марёвский муниципальный район	Сопки	д	1	0	57.24.23	032.20.56
116	Марёвский муниципальный район	Спасово	д	1	0	57.25.29	032.17.00
117	Марёвский муниципальный район	Старица	д	12	5	57.14.50	031.55.20
118	Марёвский муниципальный район	Старое Гридино	д	8	0	57.19.31	032.10.33
119	Марёвский муниципальный район	Старое Лукошкино	д	1	0	57.18.44	032.09.42
120	Марёвский муниципальный район	Старое Маслово	д	0	0	57.31.21	032.21.27
121	Марёвский муниципальный район	Старь	д	10	1	57.19.32	032.11.21
122	Марёвский муниципальный район	Сухая Нива	д	2	0	57.20.36	032.14.12
123	Марёвский муниципальный район	Сысоево	д	0	0	57.20.53	032.24.22
124	Марёвский муниципальный район	Татары	д	0	0	57.16.27	032.18.41
125	Марёвский муниципальный район	Теплынька	д	10	1	57.25.24	032.32.52
126	Марёвский муниципальный район	Тростянка	д	1	0	57.16.57	032.02.24
127	Марёвский муниципальный район	Туковичи	д	3	1	57.17.31	032.07.51
128	Марёвский муниципальный район	Усть-Марёво	д	2	0	57.24.32	031.58.14
129	Марёвский муниципальный район	Фёдоровщина	д	0	0	57.09.07	031.58.02
130	Марёвский муниципальный район	Хвалёво	д	1	0	57.20.32	032.18.21

1	Район	Населенный пункт	Тип населенного пункта	Население, всего	В том числе детей (0-17 лет)	Широта	Долгота
131	Марёвский муниципальный район	Черенки	д	0	0	57.23.46	031.58.06
132	Марёвский муниципальный район	Чёрные Луки	д	1	0	57.23.52	032.21.10
133	Марёвский муниципальный район	Шавлово	д	0	0	57.24.45	032.28.42
134	Марёвский муниципальный район	Шепелёво	д	3	0	57.26.02	032.33.14
135	Марёвский муниципальный район	Шерякино	д	2	0	57.24.33	032.27.10
136	Марёвский муниципальный район	Шики	д	19	3	57.19.48	032.03.03
137	Марёвский муниципальный район	Шинково	д	3	0	57.21.06	032.16.07
138	Марёвский муниципальный район	Шипулино	д	1	0	57.17.07	032.00.26
139	Марёвский муниципальный район	Ям	д	16	0	57.12.47	031.53.39
140	Марёвский муниципальный район	Ястребовщина	д	0	0	57.13.10	031.56.38
141	ИТОГО			4172	673		

Сравнительная таблица
по количеству населённых пунктов и численности населения по
Молволицкому району (1959 год) и Марёвскому району (2019 год)

1 9 5 9 г о д	2 0 1 9 г о д
Имелось сельсоветов - 15	Имеется сельских поселений - 4
Числилось населённых пунктов - 245	Числится населённых пунктов - 92
Численность населения-13 543	Численность населения- 4172

Обратимся к документам 1979 года. Всего 40 лет назад в районе кипела жизнь. В документах фонда № 53 «Плановая комиссия Марёвского исполнительного комитета Марёвского районного Совета народных депутатов Новгородской области» имеется «Сводный баланс трудовых ресурсов по Марёвскому району на 1976-1980 годы». Возьмём цифры на 1979 год. Трудовые ресурсы района - население в трудоспособном возрасте 3312 человек. Плюс ещё 368 человек работающих лиц старшего возраста и работающих подростков в возрасте до 16 лет. Всего 3680 человек. В народном хозяйстве занято 3507 человек, из них в отраслях материального производства (в промышленности, в строительстве, в сельском хозяйстве, в личном подсобном хозяйстве, в лесном хозяйстве, в торговле, общественном питании, заготовках и т. д.)- 3049 человек. Большая часть населения была занята в сельском хозяйстве- 1830 человек. В непроизводственных отраслях, а именно, в просвещении, культуре, здравоохранении, физической культуре, социальном обеспечении, на транспорте, в связи, в органах управления, кредитных и страховых учреждениях трудятся 458 человек. Подводим итог: 87 % населения – в производстве, 13% - в непроизводственных отраслях.

СВОДНЫЙ БАЛАНС ТРУДОВЫХ РЕСУРСОВ
ПО МАРЁВСКОМУ РАЙОНУ НА 1976-1980 ГОДЫ

(чел.)

	:1975 :год :отчет	:1976 :год	:1977 :год	:1978 :год	:1979 :год	:1980 :год
I. ТРУДОВЫЕ РЕСУРСЫ /с учетом механического движения/ всего	4238	3880	3820	3770	3680	2570
в том числе:						
население в трудоспособном возрасте (без неработающих инвалидов I и II групп и лиц, получающих пенсию на льготных условиях)	3776	3492	3438	3393	3312	3213
работающие лица старших возрастов и подростки до 16 лет.....	462	388	382	377	368	357
РАСПРЕДЕЛЕНИЕ ТРУДОВЫХ РЕСУРСОВ ПО ВИДАМ ЗАНЯТОСТИ:						
I. Занято в общественном хозяйстве	3969	3628	3573	3529	3443	3338
в том числе:						
Рабочие и служащие, занятые в государственных, кооперативных и общественных предприятиях, учреждениях и организациях	3969	3628	3573	3529	3443	3338
из них учитываемые в плане по труду	3969	3628	3573	3529	3443	3338
колхозники, работающие в общественном хозяйстве колхозов	-	-	-	-	-	-
2. Прочее трудоспособное население Э (кустари и др.)	-	-	-	-	-	-
3. Учащиеся 16 лет и старше, обучающиеся с отрывом от производства	196	182	179	177	173	168
4. Занято в домашнем и личном подсобном хозяйстве	73	70	68	64	64	64
в % к трудовым ресурсам	2	2	2	2	2	2
из них :						

«Сводный баланс трудовых ресурсов по Марёвскому району на 1976-1980 годы»

Марёвский муниципальный архив
Фонд № 53 «Плановая комиссия Марёвского исполнительного комитета Марёвского районного Совета народных депутатов Новгородской области» опись №1, дело № 66 (Расчёты баланса трудовых ресурсов на 1980 год), ЛЛ. 1-3.

I	: 2	: 3	: 4	: 5	: 6	: 7
члены семей рабочих и служащих, занятые в личном подсобном хозяйстве	2	2	2	2	2	2
члены семей колхозников, занятые в личном подсобном хозяйстве	-	-	-	-	-	-
члены семей рабочих и служащих, занятые в домашнем хозяйстве	-	-	-	-	-	-
С П Р А В О Ч Н О:						
1. Численность неработающих инвалидов I и II групп в трудоспособном возрасте	74	74	70	70	70	70
2. Численность неработающих лиц трудоспособного возраста, получающих пенсию на льготных условиях	5	5	5	5	5	5
3. Численность рабочих и служащих, проживающих в селах, но работающих в городах	-	-	-	-	-	-
4. Численность учащихся в возрасте 16 лет и старше, проживающих в селах, но обучающихся в городах	-	-	-	-	-	-
III. РАСПРЕДЕЛЕНИЕ ЗАНЯТЫХ В НАРОДНОМ ХОЗЯЙСТВЕ ПО СФЕРАМ ПРОИЗВОДСТВА И ОТРАСЛЯМ НАРОДНОГО ХОЗЯЙСТВА:						
Занято в народном хозяйстве (включая занятых в личном подсобном хозяйстве) - всего -	4042	3698	3641	3593	3507	3402
в том числе:						
I/. В ОТРАСЛЯХ МАТЕРИАЛЬНОГО ПРОИЗВОДСТВА:	3401	3134	3154	3135	3049	2869
из них: в промышленности	404	400	397	389	385	370
в строительстве	112	104	110	110	115	115
в сельском хозяйстве	2120	1885	1914	1907	1830	1770
в том числе:						
на государственных предприятиях	2120	1885	1914	1907	1830	1770
в колхозах	-	-	-	-	-	-

I	: 2	: 3	: 4	: 5	: 6	: 7
в личном подсобном хозяйстве колхозников, рабочих и служащих	73	70	68	64	64	64
в лесном хозяйстве	119	115	115	115	115	110
на транспорте и в связи (в части обслуживания производства)	-	-	-	-	-	-
в торговле, общественном питании, заготовках и материально-техническом снабжении	216	213	210	210	210	210
в прочих отраслях материального производства	357	347	340	340	330	330
2. В НЕПРОИЗВОДСТВЕННЫХ ОТРАСЛЯХ:	641	564	487	458	458	433
в просвещении, культуре, искусстве	250	224	190	170	170	160
в науке и научном обслуживании	-	-	-	-	-	-
в здравоохранении, физической культуре и социальном обеспечении	175	150	135	130	130	125
<i>в жилищно-коммунальном хозяйстве</i>	<i>46</i>	<i>40</i>	<i>32</i>	<i>32</i>	<i>32</i>	<i>30</i>
на транспорте и в связи (в части обслуживания населения и непроизводственных отраслей)	110	90	80	76	76	72
в аппарате органов государственного управления, органов управления кооперативных и общественных организаций в кредитных и страховых учреждениях)	60	60	50	50	50	46
В % К ЗАНЯТЫМ В НАРОДНОМ ХОЗЯЙСТВЕ:						
занятые в отраслях материального производства	84,1	84,7	86,6	87,2	86,9	87,2
занятые в непроизводственных отраслях	15,9	15,3	13,4	12,8	13,1	12,8

Председатель плановой комиссии райисполкома Г.А.МОЗГАЛЕВА.

Мозгалев





Слева - Семёнова Зинаида Михайловна, почтальон отделения связи д.Липье



Касьянов И.А. – рабочий пилорамы межсовхозного лесхоза



Смирнов Сергей Анатольевич, работал в совхозе «Липьевский», механизатор

Слева - Касаткин А.П., справа – Иванов И.М., трактористы ПМК-14



В районе живут люди, трудятся, строят планы, создают семьи, мечтают о светлом будущем. Ведётся активное строительство силами местных организаций. За период с 1970 по 1978 год, то есть как раз к 1979 году, только в селе Марёво построено 40 объектов. Обратим внимание на следующий документ: «Жилищное и гражданское строительство в с. Марёво за 1970-1978 годы». Более семидесяти жилых домов (5900 м² жилья), в том числе и многоквартирных, общежитие на 50 мест, административные здания (РОВД, райисполком) кинотеатр на 300 мест, АТС на 400 номеров, пристройка к школе на 160 мест, культмаг Райпо.

Жилищное и гражданское строительство в с. Марёво
за 1970- 1978 гг.

11.7

1. Льнозавод-	1970 год-	4-Кв. дома-	пол. пл. -	524 м ²
2. ККПиБ	"	12 кв. дом -	"	524 м ²
3. ПМК-1245	1971 год	12 кв. дом	"	524 м ²
4. Леспромхоз	"	8 кв. дом	"	344,4 м ²
5. РОВД	1971	Адм. здание	"	197,3 м ²
6. ОРС ЛПХ	"	1 кв. дом	"	51,4 "
7. ККПиБ	1972	8 кв. дом	"	344,4 м ²
8. Льнозавод	"	1 кв. дом	"	51,4 м ²
9. ККПиБ	"	12 кв. дом	"	524 м ²
10. ПМК-14	1973	12 кв. дом	"	524 м ²
11. ККПиБ	"	8 кв. дом	"	443 м ²
12. ПМК-1245	"	16 кв. дом	"	767 м ²
13. Лесхоз	"	2 кв. дом	"	120 м ²
14. ККПиБ	"	8 кв. дом	"	344,4 м ²
15. Ветлечебница	1974	2 кв. дом	"	102 м ²
16. Райисполком	"	Адм. здание	"	534,4 м ²
17. ККПиБ	1975	16 кв. дом	"	767 м ²
18. ККПиБ	"	2 кв. дом	"	60 м ²
19. ЛПХ	"	16 кв. дом	"	767 м ²
20. ПМК-1245	"	Общекитие на 50 мест	"	203 м ²
21. ЭТУС	"	2 кв. дом	"	102 м ²
22. ПМК-1245	1976	22-однокв. дома цитовых	"	889 м ²
23. ПМК-14	"	5-однокв. дома	"	202 м ²
24. Киносеть	"	кинотеатр на 300 мест	"	
25. ЭТУС	"	АТС на 400 номеров	"	
26. ПМК-14	"	5-однокв. домов	пол. пл.	202 м ²
27. Льнозавод	"	16 кв. дом	"	776 м ²
28. УКС облизполкома	"	16 кв. дом	"	767 м ²
29. Лесхоз-	1976	2 -однокварт. дома	"	120 м ²
30. ККПиБ	1977	16 кв. дом	"	767 м ²
31. РОНО	1977	Пристройка к школе на 160 мест	"	
32. з-д "Прибой"	1977	2-х кв. дом	пол. пл.	78 м ²
33. УКС	1978г.	16 кв. дом	"	767 м ²
34. з-д "Прибой"	1978	2-х кв. дом	"	104 м ²
35. "Сельхозэнерго"	"	2-х кв. дом.	"	104 м ²
36. Льнозавод	1978	1 кв. дом	"	63,6 м ²
37. Райпо	"	2-1 кв. дома	"	108 м ²
38. Райпо	"	Культмаг	"	400 м ²
39. ПМК-14	"	10-2-х кварт. домов	"	1014 м ²
40. ПМК-1245	"	Два 16 кв. дома	"	1534 м ²

Итого всего: 14221,2 м²

Райархитектор:

/КОНСТАНТИНОВА/.

«Жилищное и гражданское
строительство в с. Марёво за 1970-1978
годы»

Марёвский муниципальный архив
Фонд № 53 «Плановая комиссия
Марёвского исполнительного комитета
Марёвского районного Совета народных
депутатов Новгородской области»,
опись №1, дело № 60 (Документы об
итогах выполнения плана экономического
и социального развития района за 1979
год), Л. 16.

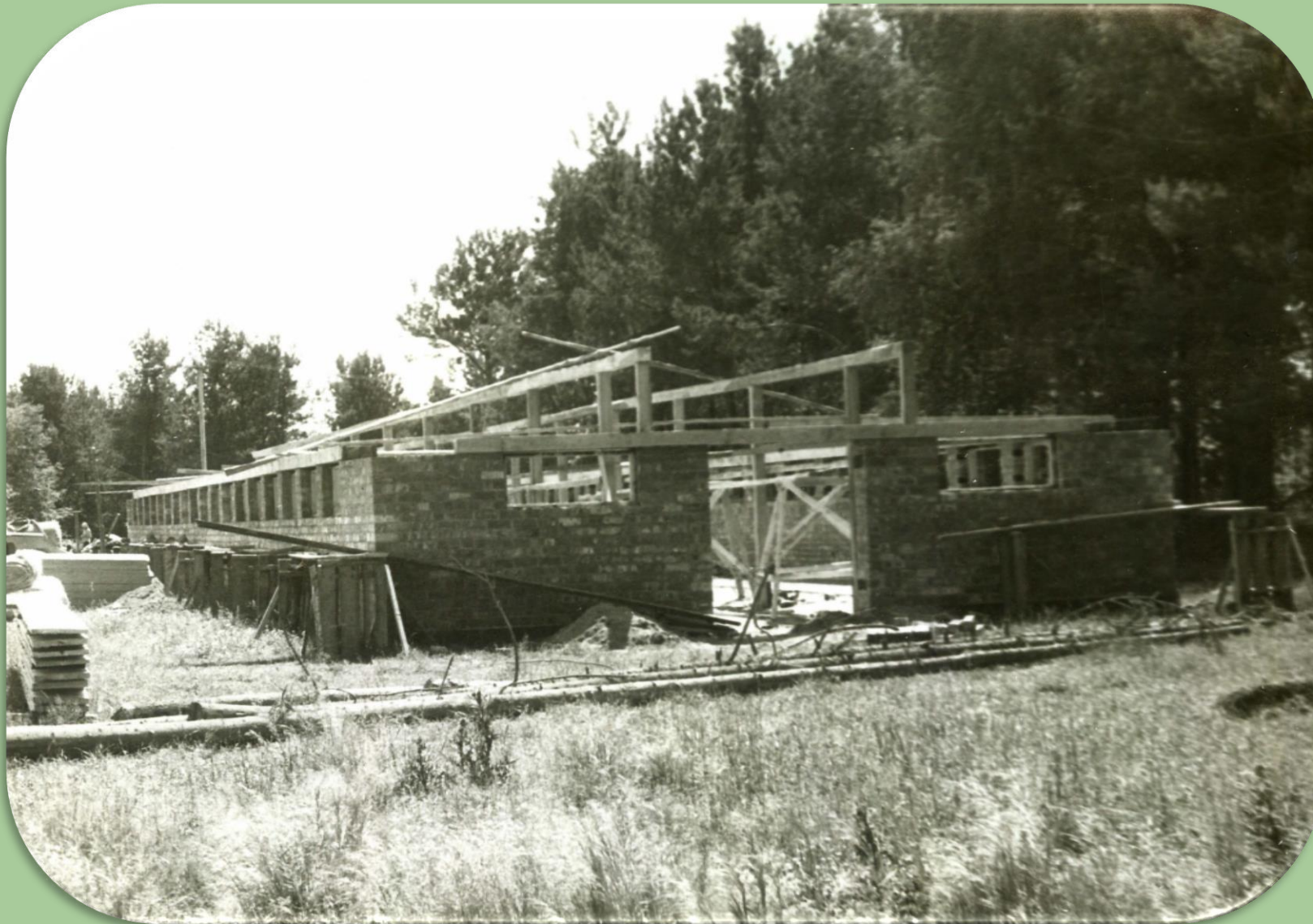
4095



Дом для работников льнозавода

*Жилой дом в деревне Новая Деревня для
работников совхоза*





Строится новый свинарник в селе Молвотицы



Дом совхоза «Молвотицкий» в деревне Новая Русса



Улица Молодежная в селе Марёво. Ведомственное жильё Сельхозхимии

В 1979 году введён в действие аэропорт. Об этом мы узнаём из следующего документа: «Выполнение плана капитального строительства по УКСУ Марёвского района в 1979 году и проект плана на 1980 год». В плане на 1980-1981 год - строительство библиотеки в с. Марёво на 75 тыс. томов.

ВЫПОЛНЕНИЕ					
плана капитального строительства по УКСУ Марёвского района в 1979 году и проект плана на 1980 год (тыс.руб.)					
	Год начала и окончания строительства.	Проектная мощность.	Объём кап. вложений на I.IO.79.	в т.ч. строительно-монтажные работы	Мощность вводимая в действие, срок ввода.
Здание аэропорта	1978-79год	35 п.м.	77.0	77.0	сдан в 4кварт.
Рестройка сельского Совета	1978-80год	19.6	19.6	19.6	сдана 2 кварт.
18 кв. ж.д. с.Марёво.	1979-80год.	878кв.м.	25.7	25.7	
	1980 год				
18 кв. ж.д. с.Марёво	1979-80год	878 кв.м.	175.0	175.0	
12 кв. ж.д. с.Молвотицы	1980-81год	550 кв.м.	-	80.0	
Библиотека с. Марёво	1980-81год	75тыс.томов	50	50	

Председатель плановой комиссии райисполкома
Г.А.Мозгалёва.

«Выполнению плана капитального строительства по УКСУ Марёвского района в 1979 году и проект плана на 1980 год».

Марёвский муниципальный архив

Фонд № 53 «Плановая комиссия Марёвского исполнительного комитета Марёвского районного Совета народных депутатов Новгородской области» опись №1,

дело № 60 (Документы об итогах выполнения плана экономического и социального развития района за 1979 год), Л. 62.

В справке об итогах выполнения плана экономического и социального развития Марёвского района на 1979 год отмечаются успехи тружеников сельского хозяйства. Имеется рост, хоть и небольшой, показателей производства молока, мяса, поголовья КРС, овец, свиней в совхозах района. Названы имена передовиков (механизаторов, доярок). Кроме сельхозпредприятий, были в районе и другие промышленные предприятия. Отмечен трудовой коллектив, добившийся в 1979 году лучших экономических показателей. Это коллектив Молвотицкого леспромхоза. И план перевыполнен, и среднемесячная зарплата на одного работника самая высокая в районе – 187 рублей.

С П Р А В К А

об итогах выполнения плана экономического и социального развития Марёвского района на 1979 год

Важнейшей задачей промышленности является рост объёмов производства для наиболее полного удовлетворения потребности народного хозяйства и населения в соответствующих видах продукции на основе улучшения использования мощностей действующих предприятий, ускорения освоения новой техники, эффективного использования сырья, топлива, энергии и значительного повышения качества продукции.

Коллективы промышленных предприятий района добились некоторых успехов в выполнении плана производства и реализации промышленной продукции.

Лучших экономических показателей добился ^{коллектив} молвотицкий леспромхоза, обеспечившего выполнение плана производства валовой продукции на 104 процента, реализации на 103 процента, производительности труда на 103 процента.

Среднемесячная заработная плата одного работника промышленно-производственного персонала составила по району 169 рублей при плане 159 руб. Самая высокая зарплата в Молвотицком леспромхозе - 187 рублей.

Промышленные предприятия района обеспечили выполнение плана по товарам народного потребления на 102,6 процента (план 416 тысяч рублей, выполнение составило 427,2 тысячи рублей).

Вместе с тем, в районе в работе промышленных предприятий имеются недостатки. Большое отставание по производству и реализации промышленной продукции допущено заводом "Прибой", предприятием недо-~~штатно~~ дано продукции на 158 тысяч рублей. В результате этого район не обеспечил выполнение плана ни по производству, ни по реализации промышленной продукции, допущено снижение к соответствующему периоду прошлого года.

Труженики сельского хозяйства добились некоторых успехов в 1979 году. Возросло производство молока на 1 процент, мяса на 2 процента, поголовье крупного рогатого скота на 2 процента, свиней на 9 процентов, овец на 3 процента.

Совхоз "Велильский" выполнил годовой план заготовок мяса на 143 процента.

У нас немало хороших производственников. Это доярки Манькинской фермы совхоза "Велильский" - Тинт Г.П. и Зиновьева А.С., надоивших за год от одной фуражной коровы соответственно по 3405-3395 килограммов молока, общий надой составил по ферме 3398 килограммов или на 672 килограмма больше, чем в 1978 году.

Эти успехи явились результатом упорного труда животноводов, внедрения передовых приёмов в совхозное производство.

Средний сдаточный вес молодняка крупного рогатого скота по

«Справка об итогах выполнения плана экономического и социального развития Марёвского района на 1979 год».

*Марёвский муниципальный архив
Фонд № 53 «Плановая комиссия Марёвского исполнительного комитета Марёвского районного Совета народных депутатов Новгородской области», опись №1, дело № 60 (Документы об итогах выполнения плана экономического и социального развития района за 1979 год), ЛЛ. 72-74.*

району составил 260 кг килограммов против 248 килограммов в 1978 году, а в совхозах "Липьевский" и "Молвотицкий" соответственно 281-271 килограмм.

Однако в совхозах далеко не полностью используются возможности для развития общественного животноводства. Одной из основных причин является низкая кормовая база, нерациональное использование кормов, недостатки в организации труда, частые перебои в работе механизмов.

В результате этого не обеспечено выполнение плана производства и продажи продуктов животноводства.

Достигнуты некоторые положительные результаты в полеводстве. Десятки механизаторов самоотверженно трудились на полях в период весеннего сева, заготовки кормов и уборки урожая.

Среди них Н.И.Шагаев и П.А.Андреев из совхоза "Марёвский", Л.А.Затейкин, В.В.Степанов, Е.Д.Семёнов из совхоза "Липьевский", П.М.Чесноков, А.С.Фёдоров и В.В.Вихров из совхоза "Молвотицкий".

Производство зерна в районе возросло с соответствующим периодом прошлого года на 4 процента или на 186 тонн, а в совхозах "Молвотицкий" и "Липьевский" соответственно на 21-22 процента.

Однако, в совершенствовании культуры земледелия, повышения урожайности сельскохозяйственных культур, имеются серьёзные недостатки.

Крайне низкой остаётся урожайность сельскохозяйственных культур не смотря на то, что из года в год увеличивается внесение органических удобрений и минеральных на один гектар пашни.

Существенный вклад в выполнение плана внесли исполкомы сельских Советов. Опираясь на многочисленную армию депутатов, активистов, исполкомы сельских Советов стали проявлять больше заботы о дальнейшем социально-экономическом развитии района.

Сельскими Советами закуплено 551 тонна молока, при плане 320, 123 тонны мяса, при плане 90, 34.5 центнеров шерсти, при плане 25, 535 тонн картофеля, при плане 300.

Хороших результатов по запуску излишек сельскохозяйственной продукции у населения добились Велильский, Липьевский, Марёвский, Мамоновщинский, Новодеревенский сельские Советы, Председатели Петрова В.И., Иванова Т.В., Румянцев В.Г., Франтова К.С., Блинкова К.А.

Район обеспечил выполнение плана товарооборота на 102 процента, к соответствующему периоду прошлого года на 105 процентов. В том числе розничный товарооборот торговыми организациями выполнен на 101.8 процентов, товарооборот общественного питания на 108 процентов.

В работе торговли имеются существенные недостатки, являющиеся тормозом в обеспечении населения: допускаются перебои в продаже товарами достаточного ассортимента и повседневного спроса, не все населённые пункты обеспечиваются печёным хлебом, мало выпекается белого хлеба,

Мелкоштучных изделий.

Впервые за годы десятой пятилетки обеспечено выполнение плана по бытовому обслуживанию населения, из плана 99.9 тысяч рублей предоставлено услуг на 101.67 тысяч рублей.

В районе создаётся большое строительство производственных, культурно-бытовых и жилых помещений.

1979 году сдан в эксплуатацию скотный двор на 175 голов в совхозе "Липьевский", пункт технического обслуживания на 40 условных ремонтов совхозе "Молвотицкий", здание аэропорта на 35 посадочных мест, пристройка к райисполкому, 5900 квадратных метров жилья.

План подрядных работ Марёвская ПМК-14 "Новгородмелиорация" выполнила на III процентов из плана 748 тысяч рублей освоено 833.5 тысяч рублей.

дседатель плановой
иссии райисполкома

Мозгалёва

Г.А.Мозгалёва.



*Догадкина Нина Александровна, токарь
цеха деревообработки Молвоуицкого ЛПХ*



*Иванова Людмила Алексеевна, токарь цеха
деревообработки Молвоуицкого ЛПХ*



Бригада паркетного цеха Молвотицкого ЛПХ

Представляют интерес документы, рассказывающие о положении в школах района.

На 1979-1980 учебный год (40 лет назад) в нашем районе (по статистическим отчётам, представленным в отдел образования на 5 сентября), числилось 12 школ. Из этого числа было 3 средних школы (Марёвская, Молволицкая и Седловщинская), 5 восьмилетних (Мамоновщинская, Новодеревенская, Новорусская, Радоховская, Старская) и 4 начальных (Горная, Манцовская, Намошская, Окорокская).



В Марёвской средней школе было 17 учителей, 12 классов, причём только в одном из классов (в 9-м) было 15 учащихся, в других же от 22 до 35 человек. Всего в школе обучался 291 ученик. Были в школе второгодники, всего пятеро (в первом классе двое, в четвёртом, пятом, шестом- ещё по одному). Изучался только немецкий язык, начиная с 5 класса. Был класс автодела (трактор). Имелся собственный радиоузел. Размер учебно-опытного земельного участка школы составлял 3 гектара. Интересный факт: в предшествующем учебном году исключено из школы «за недостойное поведение» (так в тексте документа) трое учащихся.

В Молвотицкой средней школе было также 12 классов, 188 учеников, 17 учителей. В классах – от 7 до 22 человек. Размер учебно-опытного земельного участка школы составлял 2 гектара. Также имелся собственный радиоузел.

В Седловщинской средней школе было 10 классов, 135 учеников, 14 учителей. В классах от 8 до 22 учащихся. Радиоузел имелся. Размер учебно-опытного земельного участка школы составлял 3 гектара. В восьмилетних школах, конечно, обучающихся было гораздо меньше, но тем не менее:

Мамоновицинская - 21 ученик, 5 классов, 5 учителей, наполняемость классов – от 2 до 5 человек;

Новодеревенская – 19 учеников, 5 классов, 4 учителя, наполняемость классов – от 2 до 5 человек;

Новорусская - 15 учеников, 5 классов, 5 учителей, наполняемость классов – от 1 до 4 человек;

Радоховская (в дер. Слатино) - 29 учеников, 6 классов, 6 учителей, наполняемость классов – от 1 до 7 человек;

Старская - 30 учеников, 7 классов, 7 учителей, наполняемость классов – от 1 до 8 человек.

В начальных школах работало по одному учителю, количество учащихся в школе – от двух до шести, а именно: Горная – 6 учеников, Манцовская - 4 ученика, Намошская – 2 ученика, Окороковская - 3 ученика.



8. Сведения о сменности занятий

Число классов и классов-комплектов и в них учащихся, занимающихся				№№ строк
во 2-ю смену		в 3-ю смену		
классов	учащихся	классов	учащихся	
19	20	21	22	54
				55

Всего
в том числе 1-3 и подготовительн. классы и классы-комплекты

9. Сведения о преподавании иностранных языков

Английский		Французский		Немецкий		№№ строк	Классы, в которых преподаются иностранные языки
число кл.	учащихся	число кл.	учащихся	число кл.	учащихся		
23	24	25	26	27	28	29	30
				1	26		
				1	25		
				1	22		
				2	45		
				1	15		
				1	27		
				-	-		
				7	160		

10. Сведения о школьных помещениях

Общая площадь всех помещений (кв. метров)	64	3682	
Количество классных комнат (включая учебные кабинеты и лаборант.)	65	17	
Их площадь (кв. метров)	66	7,90	
Наличие учебных кабинетов (да, нет)	физика	67	да
	химии	68	да
	биологии	69	да
	родного языка и литературы	70	-
	русского языка и литературы	71	да
	математики	72	да
	истории и обществоведения	73	да
	географии	74	да
	иностранного языка	75	да
	в т. ч. диктофонного	76	да
Наличие учебных мастерских (да, нет)	обслуживающего труда	77	да
	автослеса (трактор)	78	да
	механизации сельского хозяйства	79	нет
	по обработке металла	80	нет
	деревообрабатывающих	81	нет
II. Количество исправных настольных станков	комбинированных — по обработке металла и дерева	82	нет
	швейных	83	нет
	электрорадиомеханических	84	нет
	число рабочих мест во всех учебных мастерских	85	1
III. Количество исправных швейных машин	токарных по металлу	86	1
	токарных по дереву	87	1
	сверлильных	88	нет
	фрезерных	89	нет
	фуговальных с диск. пилой	90	14
Количество исправных швейных машин	91		

13. Технические средства обучения

Узкоплечных киноаппаратов	92	5
Телевизоров	93	2
Магнитофонов	94	6
Автоматич.	95	1
Тракторов	96	1
Имеется ли собственный радиопункт (да, нет)	97	да
14. Имеется ли буфет или столовая с горячим питанием для учащихся (да, нет)	98	да
Число посадочных мест в буфете или столовой	99	80
Бедомство (организация), в системе которого находится буфет или столовая	100	район
15. Площадь физкультурного зала в кв. метрах (при отсутствии зала написать «нет»)	101	128 м ²
16. Размер учебно-опытного земельного участка в гектарах	102	3 га
17. Сведения о школьной библиотеке (книжном фонде) Число книг, брошюр и журналов, включая школьные учебники, на начало учебного года (экземпляров)	103	5541
18. Количество классов продленного дня	104	2
Число детей в них	105	60
Из них учащихся 1-3 и подготовительных классов	106	50
19. Количество групп (заполняют школа-интернат для детей с дефектами умственного и физического развития, санаторно-лесная школа)	107	

20. Сведения об учащихся, выбывших из школы в течение 1978/79 учебного года и летнего периода 1979 г. (не считая окончивших 8 и 10 (11) классы)

№№ строк	Из 1-3 классов	Из 4-8 классов	Из 9-11 классов
Всего выбыло (исключено из списка школы) — сумма строк 109, 114-117	31	32	33
108	5	4	4
в том числе:			
в другие начальные, восьмиклассные и средние школы, включая школы для детей с дефектами умственного и физического развития всего (сумма строк 110-113)	5	4	1
из них:			
данного района (города)	1	1	-
данной области, края, АССР	-	2	1
данной союзной республики	2	1	-
другой союзной республики	2	-	-
в вечерние (сменные) общеобразовательные школы и ПТУ, осуществляющие общеобразовательную подготовку	×	-	-
в техникумы и другие средние специальные учебные заведения	×	-	-
в ПТУ, не осуществляющие общеобразовательную подготовку и не обучаются в вечерних (сменных) общеобразовательных школах	×	×	-
прочие причины — всего (сумма строк 118-121)	-	-	3
из них:			
исключено за недостойное поведение	-	-	3
длительная болезнь	-	-	-
поступили на работу	×	-	-
121	-	-	-

21. Ведется ли начальная военная подготовка ведется
указать (ведется, не ведется)

5. сентября 1979 г. Директор школы *И. С.*

На 2019-2020 учебный год в нашем районе имеется 2 школы: Марёвская средняя с филиалом в деревне Седловщина и Молволицкая основная. Всего на начало года числится 313 обучающихся, из них 265 – в Марёвской средней школе, 16 – в Седловщинском филиале, 32 - в Молволицкой основной школе.

А вот сравнительные данные по количеству школ, классов и учеников в них за 1979-1980 и 2019-2020 учебные годы по Марёвскому району.

	<i>1979-1980 учебный год</i>	<i>2019-2010 учебный год</i>
<i>Количество <u>школ</u></i>	<i>Начальные 4</i>	<i>Начальные -</i>
	<i>Восьмилетние 5</i>	<i>Основные 1</i>
	<i>Средние 3</i>	<i>Средние 1</i>
	<i>ВСЕГО 12</i>	<i>ВСЕГО 2</i>
<i>Количество <u>учащихся</u></i>	<i>В начальных 15</i>	
	<i>В восьмилетних 114</i>	<i>В основных 32</i>
	<i>В средних 614</i>	<i>В средних 281 (265+16)</i>
	<i>ВСЕГО 743</i>	<i>ВСЕГО 313</i>
<i>Количество <u>классов</u></i>	<i>1-3 классы 30</i>	<i>1-4 классы 12</i>
	<i>4-8 классы 31</i>	<i>5-9 классы 14</i>
	<i>9-10 классы 8</i>	<i>10-11 классы 2</i>
	<i>ВСЕГО 69</i>	<i>ВСЕГО 28</i>

Документы выставки наглядно демонстрируют масштаб и печальные итоги изменений, произошедших в стране в постсоветский период. Мы с вами не историки, не экономисты, но видим и понимаем, что изменения эти, увы, не в лучшую сторону. Но в любом случае архив свою задачу выполнил: документы целой эпохи сохранены и могут служить грядущим поколениям.